

**PORIN SATAMA**

## **Sisäinen pelastussuunnitelma**

---

**DDDT**  
**PORIN SATAMA**  
**PURI**

Dokumentti 10901  
Työ 12182Y19A  
26.3.2021 / AVI

## PÄIVITYSHISTORIA

Tämä sisäinen pelastussuunnitelma on laadittu voimassa olevan lainsäädännön mukaan. Sisäinen pelastussuunnitelma löytyy sähköisenä verkkoasemalta.

Suunnitelman päivityksestä vastaa turvapäällikkö.

### Suunnitelman laatijat

Päiväys	Versio	Kuvaus / laatijat	Tehtävä / Yritys
26.3.2021	1.0		Porin Satama AX-Suunnittelu

### Suunnitelman hyväksyjä

Päiväys	Nimi	Tehtävä

### Suunnitelman päivitys

Päiväys	Versio	Päivityksen suorittaja	Päivitetyt osat
3.9.2021	1.1		Poistettu 5.4 Paikallinen hälyttäminen Tahkoluodossa

## SISÄLLYS

1	SISÄISEN PELASTUSSUUNNITELMAN TARKOITUS.....	4
2	PORIN SATAMA.....	5
2.1	Porin Sataman yleistiedot.....	5
2.2	Kohteen henkilömäärät alueittain eri aikoina.....	6
2.3	Työajat Porin satamassa .....	6
2.4	Toiminnan kuvaus.....	7
2.4.1	Mäntyluodon sataman toiminnan kuvaus.....	7
2.4.2	Tahkoluodon sataman toiminnan kuvaus.....	8
2.4.3	Kemikaalisataman toiminnan kuvaus.....	10
2.5	Vaaralliset aineet .....	11
2.5.1	Vaaralliset aineet Mäntyluodon satamassa.....	11
2.5.2	Vaaralliset aineet Tahkoluodon satamassa.....	11
2.6	Tunnistetut vaaratilanteet .....	13
3	SATAMAN SISÄINEN PELASTUSORGANISAATIO JA VASTUUT .....	15
3.1	Vastuut .....	15
3.2	Sataman pelastusorganisaation yhteystiedot.....	16
3.3	Turvallisuusvalvojat ja heidän varahenkilönsä .....	16
4	KOHTEEN LAY-OUT .....	17
4.1	Aluekartat .....	17
4.2	Suojelupiirustukset .....	18
4.3	Poistumistiet ja kokoontumispaikat .....	19
4.4	Vartiointi ja kulunvalvonta .....	19
4.5	Liikkuminen ja työskentely satama-alueella .....	19
4.5.1	Kulkuluvat .....	19
4.5.2	Henkilöllisyyden todistaminen .....	20
4.5.3	Pysäköinti.....	20
4.5.4	Nopeusrajoitus.....	20
4.5.5	Varoitusvaatetus.....	20
4.5.6	Alusten henkilökunta ja vieraat .....	20
4.5.7	Muuta huomioitavaa .....	21
4.6	Pelastusvälineistö laitureilla.....	21
4.7	Väestönsuojat .....	21
4.7.1	Suojien tiedot.....	21
4.7.2	Väestönsuojan hoitajan tehtävät.....	21
4.7.3	Suojien tarkastukset ja huollot.....	21
5	HÄLYTYSJÄRJESTELMÄT .....	22
5.1	Automaattiset hälytysjärjestelmät .....	22
5.2	Sisäinen hälyttäminen Porin satamassa .....	22
5.3	Väestöhälyttimet Mäntyluodossa .....	23
5.4	Yleinen hälyttäminen Tahkoluodossa .....	23
6	ONNETTOMUUSTILANTEIDEN HALLINTAJÄRJESTELMÄT .....	24
6.1	Alkusammutuskalusto .....	24

6.1.1	Pikapalopostit .....	24
6.1.2	Käsिसammuttimet ja sammutuspeitteet.....	24
6.2	Vaarallisten aineiden päästöjen hallintaan tarkoitettu torjuntakalusto .....	25
6.3	Vaahtonesteet Tahkoluodossa.....	25
6.4	Palovesijärjestelmä kemikaalisatamassa .....	25
6.5	Vuotojen hallintajärjestelmä kemikaalisatamassa .....	25
7	YHTEYDET ALUEEN PELASTUSTOIMEEN .....	27
7.1	Normaaliolot.....	27
7.2	Onnettomuustilanteet.....	27
8	TOIMINTA ONNETTOMUUSTILANTEISSA.....	28
8.1	Turvallisuusohjeet.....	28
8.1.1	Evakuointisuunnitelma.....	28
8.1.2	Turvallisuusohje lähialueen asukkaille .....	28
8.2	Tiedottaminen onnettomuudesta .....	28
9	TULITÖIDEN TURVALLISUUS.....	29
10	HENKILÖSTÖN JA ULKOPUOLISTEN KOULUTUS .....	30
10.1	Turvallisuushenkilöstön koulutus .....	30
10.2	Muun henkilökunnan koulutus .....	30
10.3	Ulkopuolisten henkilöiden koulutus.....	30
10.4	Koulutuskäytännöt.....	30
10.4.1	Koulutuksen toteutus.....	31
10.4.2	Muiden turvallisuuskoulutuksien huomiointi .....	31
10.5	Arkisto.....	31
11	ONNETTOMUUKSIEN SEURAUVAIKUTUKSET .....	32
11.1	Jälkivahinkojen korjaus ja ympäristön puhdistaminen.....	32
11.1.1	Jälkivahinkojen torjunta (JVT) .....	32
11.1.2	Ympäristövahingon tapahduttua .....	32
11.2	Onnettomuuksien vaikutukset sataman ulkopuolelle .....	32
12	SUUNNITELMAN YLLÄPITO JA TARKASTUKSET .....	33

## LIITTEET

## 1 SISÄISEN PELASTUSSUUNNITELMAN TARKOITUS

Valtioneuvoston asetuksessa vaarallisten aineiden kuljetuksesta ja tilapäisestä säilytyksestä satama-alueella ([251/2005](#)) määritellään, että satamien, joiden kautta kuljetettavien vaarallisten aineiden määrä kappaletavaran on vuodessa yli 10 000 tonnia, on laadittava turvallisuus selvitys ja sisäinen pelastussuunnitelma. Turvallisuus selvityksen ja sisäisen pelastussuunnitelman avulla satamanpitäjä ja satamassa toimivat yritykset osoittavat, että

- vaarallisten aineiden kuljetustoiminnasta ja siihen liittyvästä tilapäisestä säilytyksestä aiheutuvat vaarat on tunnistettu sekä
- on ryhdytty tarpeellisiin toimenpiteisiin onnettomuuksien estämiseksi ja tällaisten onnettomuuksien ihmisille ja ympäristölle aiheuttamien seurausten rajoittamiseksi.

Valvovana viranomaisena toimii Liikenne- ja viestintävirasto Traficom. Sisäinen pelastussuunnitelma toimitetaan myös alueen pelastustoimelle, joka ottaa sen huomioon laatiessaan ulkoista pelastussuunnitelmaa. Pelastusviranomaisen velvollisuudesta laatia ulkoinen pelastussuunnitelma säädetään erikseen pelastuslain ([379/2011](#)) 48 §:ssä.

Sisäisessä pelastussuunnitelmassa esitetään, miten tunnistettuihin vaaratilanteisiin ja onnettomuusmahdollisuuksiin on varauduttu. Siinä kuvataan toimenpiteet, joiden avulla

- torjutaan onnettomuus ja rajataan sen seuraukset ihmisille, ympäristölle ja omaisuudelle mahdollisimman vähäisiksi
- toteutetaan tarvittavat toimenpiteet ihmisten ja ympäristön suojaamiseksi onnettomuuksien seurauksilta
- varaudutaan onnettomuuden jälkien korjaamiseen ja ympäristön puhdistamiseen.

Sisäisessä pelastussuunnitelmassa on huomioitu alla lueteltu lainsäädäntö, joka sataman tulee toiminnassaan ottaa huomioon.

Laki vaarallisten aineiden kuljetuksesta ([719/1994](#)), ns. VAK-laki.

Valtioneuvoston asetus vaarallisten aineiden kuljetuksista satama-alueella ([251/2005](#))

Laki vaarallisten kemikaalien ja räjähteiden käsittelyn turvallisuudesta ([390/2005](#)) (viimeisin muutos 1142/2016, voimaan 1.1.2017)

Asetus vaarallisten kemikaalien teollisesta käsittelystä ja varastoinnista ([685/2015](#))

Valtioneuvoston asetus vaarallisten kemikaalien teollisen käsittelyn ja varastoinnin turvallisuusvaatimuksista ([856/2012](#))

Kemikaalilaki ([599/2013](#))

Työturvallisuuslaki ([738/2002](#))

Laki työsuojelun valvonnasta ja työpaikan työsuojeluyhteistoiminnasta ([44/2006](#))

Pelastuslaki ([379/2011](#)) ja valtioneuvoston asetus pelastustoimesta ([407/2011](#))

Ympäristönsuojelulaki ([527/2014](#)) ja Valtioneuvoston asetus ympäristönsuojelusta ([713/2014](#))

Alusten aiheuttaman meren pilaantumisen ehkäisemistä koskeva kansainvälinen yleissopimus, MARPOL 73/781

## 2 PORIN SATAMA

### 2.1 Porin Sataman yleistiedot

Porin Satama Oy on Porin kaupungin omistama osakeyhtiö, joka tuottaa vuokraus-, alus- sekä nosturi- ja kuljetinpalveluita asiakkailleen.

Porin Satama Oy on Porin Kaupungin omistama osakeyhtiö, joka tarjoaa satamapalveluja niitä tarvitseville. Satama tarjoaa lähinnä nosturi- ja kuljetinpalveluja, laivojen irrotus-, kiinnitys ja siirtopalveluja, varastointia, vedenantoa ja jätepalveluja. Porin satamalla tarkoitetaan kolmen sataman kokonaisuutta, joka koostuu Mäntyluodon satamasta sekä Tahkoluodon Syväsatamasta ja Kemikaalisatamasta.

Kohteen yleistiedot	
Kohteen nimi / Satamanpitäjä	Porin Satama Oy
Kohteen osoite	Merisatamantie 4 28880 Pori
Kohteen toimiala	Satamapalvelut
Lyhyt kuvaus toiminnasta	Puutavaran, kappaletavaran, irtolastien ja konttien käsittely
Alueen muut toimijat	
	<b>Alueen muut toimijat lueteltu liiteasiakirjassa.</b>
Kiinteistötekniset tiedot	
Porin Sataman hallinnassa olevat rakennukset/rakennuksen osat ja niiden kerros-luku. Tilat on esitetty suojelupiirroksissa. Vanhan rautatieaseman suojelupiirustukset lisätään myöhemmin.	<p><b>Mäntyluoto</b></p> <ul style="list-style-type: none"> <li>• Hallintokonttori, porttirakennus (3 krs.): <ul style="list-style-type: none"> <li>○ tiloja 1. ja 2. kerroksessa</li> </ul> </li> <li>• Konttitoimisto S5 (1 krs) <ul style="list-style-type: none"> <li>○ 1 huone</li> </ul> </li> <li>• Huoltorakennus S2 (4 krs.) <ul style="list-style-type: none"> <li>○ 1.-3. kerroksissa rakennuksen koillissiipi sekä kellari-kerroksessa autotalli ja väestönsuoja.</li> </ul> </li> <li>• Sosiaalitala / korjaushalli "Liettämö" S9 (2 krs.)</li> <li>• Varikkorakennus S10 (2 krs.)</li> <li>• Vanha rautatieasema S11 (1 krs.)</li> </ul> <p><b>Tahkoluoto</b></p> <ul style="list-style-type: none"> <li>• Sosiaalitalat ja toimistot S6 (1 krs.)</li> <li>• Korjaamorakennus T1 (1 krs.)</li> <li>• Pesuhalli T2 (1 krs.)</li> <li>• Valvomo S7 (4 krs.)</li> </ul>

	<ul style="list-style-type: none"> <li>• Tullikoppi (1 krs.)</li> <li>• Palovesipumppaamo 1 (1 krs.)</li> <li>• Palovesipumppaamo 2 (1 krs.)</li> </ul>
--	---

## 2.2 Kohteen henkilömäärät alueittain eri aikoina

### Mäntyluoto

Alueet/työpaikat	Päivä (7.00–15.30) yht.	Ilta (15.30–24.00) yht.	Yö (24.00–07.00) yht.
Hallinto	5		
Nosturinkäyttäjät + työnjohto	8	4	
Satamavalvonta	1	1	1
Kunnossapito	7	1	
<b>Yhteensä</b>	<b>21</b>	<b>5</b>	<b>1</b>

### Tahkoluodon syväsatama

Alueet/työpaikat	Päivä (7.00–15.30) yht.	Ilta (15.30–24.00) yht.	Yö (24.00–07.00) yht.
Nosturinkäyttäjät + työnjohto	4	2	
Kunnossapito	3	1	
<b>Yhteensä</b>	<b>7</b>	<b>3</b>	

### Tahkoluodon kemikaalisatama

Alueella ei työskennellä vakituisesti.

## 2.3 Työajat Porin satamassa

Sataman lastaus ja purkutyöt suoritetaan normaalisti kahdessa vuorossa, klo 7–15.30 ja 15.30–24.00 (maanantai–perjantai) ja lauantaisin kello 7–15.30. Ylitöitä tehdään, kun lastaus tai purkaustyö on alkanut normaalin työajan puitteissa, mutta työtä ei ole saatu suoritettua ennen työajan päättymistä ja lastaus tai purkutyö halutaan saattaa loppuun keskeytyksettä (esim. rikastelaivat).

Kemikaalisatamassa laivoja operoidaan pääsääntöisesti keskeytyksettä 24/7.



## 2.4 Toiminnan kuvaus

### 2.4.1 Mäntyluodon sataman toiminnan kuvaus



Kuva 1. Kallonlahden satamaosa

Mäntyluodon satama sijaitsee Porin kaupungin Mäntyluodon kaupunginosassa Valtatie 2 päässä. Mäntyluodon sataman Kallonlahden satamaosa on esitetty kuvassa 1. Mäntyluodon satamaan kuuluvat laituripaikat 1 (Kallonlahden pohjoispää), laituripaikat 3-5, joka tunnetaan nimellä ”betonilaituri”. Laituripaikat 6 ja 7 jotka tunnetaan nimellä ”Siperia”, Laituripaikat 14-19, jotka tunnetaan nimellä ”Alaska” sekä laituripaikat 20-25, jotka ovat Kallonlahden satamaosassa.

Satama maa-alueet on kokonaisuudessaan aidattu ja satamaan johtaa kulunvalvonnalliset portit. Muilta osin satama rajoittuu sataman käytössä olevaan vesialueeseen. Mäntyluodon satamassa käsitellään pääosin bulk-, sahatavara-, High&Heavy-, kierrätys- ja metallituotteita. Satamassa varastoidaan tilapäisesti myös IMDG luokiteltuja aineita, joille on varattu aidattu, omalla suljettavalla viemärijärjestelmällä oleva kenttä. Satamalla on erillinen turvallisuusselvitys, koskien vaarallisten aineiden kuljetusta ja säilytystä satama-alueella. Turvallisuusselvitys tarkoittaa tätä sisäistä pelastussuunnitelmaa.

- Laiturin pituus 2 250 m
- Maksimisyväys 12 m
- Nosturit 200 t, 60 t, 50 t, 4 x 40 t
- Mobiilinosturit 2 x 140 t (Liebherr 550), 30 t (Mantsinen 200) ja 10 t (Mantsinen 110)
- Tavaravarastot 101 000 m<sup>2</sup>, Kemikaalisäiliöitä 9 933 m<sup>3</sup>, Säilytys-siiloja 5 462 m<sup>3</sup>



Porin Satama toimintoihin kuuluvat sataman alueiden, rakennusten sekä koneiden ja laitteiden käyttö ja kunnossapito, alueiden vuokrauspalvelut, aluspalvelut ja sataman valvonta. Toimintaan kuuluu myös Oy Hacklin Port Service Ltd:n ahtaus, varastointi ja huolintatoiminnot.

## 2.4.2 Tahkoluodon sataman toiminnan kuvaus



Kuva 2. Tahkoluodon syväsatama

Tahkoluodon satama sijaitsee Porin kaupungin Tahkoluodon kaupunginosassa valtakunnallisen tien 269 varrella, Tahkoluodontien päässä. Tahkoluodon satama on esitetty kuvassa 2. Alueeseen kuuluu:

### Syväsatama

- laituripaikat 26 ja 27, näiden takana sijaitsevat vyöhykevarastot 1, 2 ja 3
- Fortum Oyj:n ja Rauanheimon hiilivarastot, mukaan lukien Porin Satama Oy:n ja Rauanheimon lastaus- ja purkauslaitteet
- varastot S1, S2, S4, H24, H33, H44 ja H 38
- Rauanheimo Oy:n toimisto/sosiaalitila
- Porin Sataman toimisto-/sosiaalitila sekä pesuhalli.
- Laiturin pituus 450 m
- Maksimisyväys 15,3 m
- Nosturit 40 t ja 32 t, sataman lastain noin 1000 t/h
- Rauanheimon lastain n. 1500 t/h
- tavaravarastot 9 500 m<sup>2</sup>, 5 km kuljetin 2 200t/h

### Bulk-satama, 10m laituri

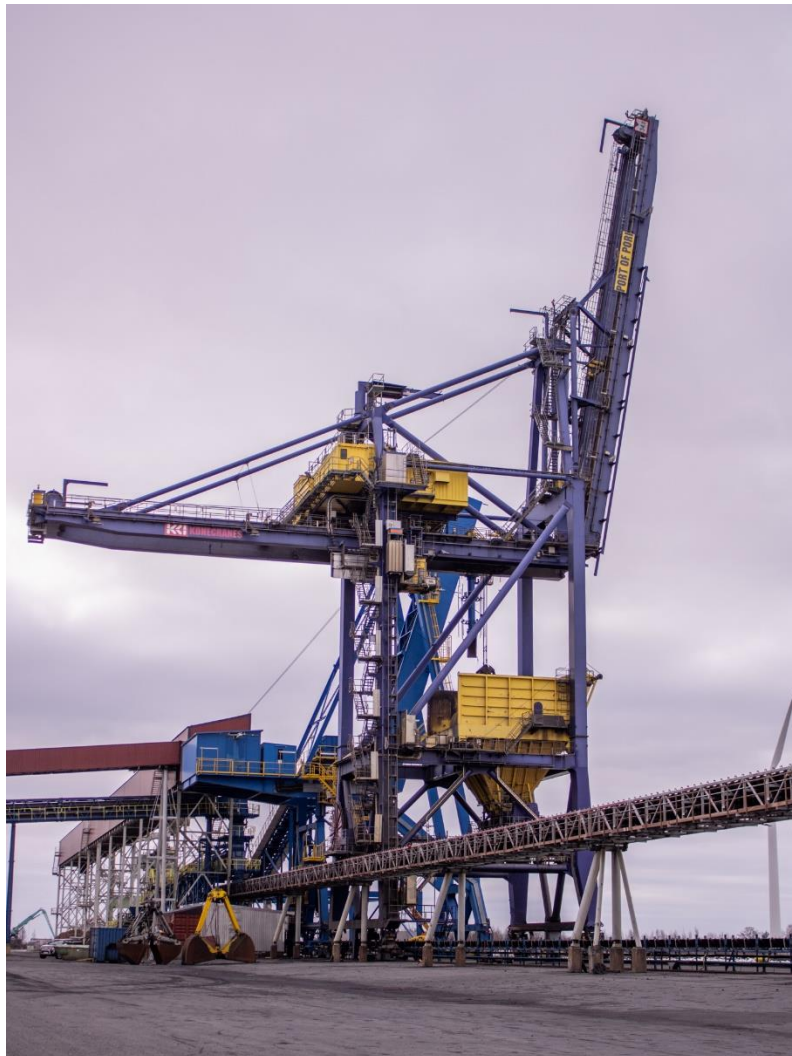
- laituri paikka 28 (nk. 10m laituri, pistolaituri)

- laituri vuokrattu operaattorille

Myös Stena Recycling Oy:n kierrätysmetallien käsittelylaitos sijoittuu Tahkoluodon sataman alueelle.

Sataman maa-alueet on kokonaisuudessaan aidattu ja satamaan johtaa kulunvalvonnalliset portit TA6 ja TA7. Alueen pohjoisena rajan toimii syväsatamaan johtava junarata. Alueen itäisenä rajana toimii sataman ja voimalaitoksen välinen aita ja muilta osiltaan sataman käytössä olevat vesialueet.

Tahkoluodon syväsatamassa satamassa käsitellään pääosin bulk-, kierrätys- ja metallituotteita. Sataman toimintoihin kuuluvat sataman alueiden, rakennusten sekä koneiden ja laitteiden käyttö ja kunnossapito, alueiden vuokrauspalvelut, aluspalvelut ja sataman valvonta. Toimintaan kuuluu myös Oy Hacklin Port Service Ltd:n, Rauanheimo Oy:n, Ahtauskone Oy:n ahtaus, varastointi ja huoltotoiminnot.



Kuva 3. Nosturi 10, Konecranes



### 2.4.3 Kemikaalisataman toiminnan kuvaus



Kuva 4. Tahkoluodon kemikaalisatama

Tahkoluodon kemikaalisatama sijaitsee Porin kaupungin Tahkoluodon kaupunginosassa valtakunnallisen tien 269 varrella Tahkoluodontieltä haarautuvan Öljysatamatien päässä. Tahkoluodon kemikaalisatama on esitetty kuvassa 3. Alueeseen kuuluvat laituripaikat 29 ja 30 kulkuyhteyksineen. Alue rajautuu idästä Fortum Oyj:n aitalinjaan, etelästä junaradan ylityskohdasta länteen päin rajana syväsataman rajapinta, eli syväsatamaan johtava rautatie ja muilta ilmansuunniltaan Porin sataman käytössä oleva vesialue. Alueeseen kuuluu olevat Porin satama Oy:n omistamat lastaus- ja purkauslaitteet sekä alueella toimivien operaattoreiden varastoalueet säiliöineen ja laitteineen. Kemikaalisataman vuosittainen liikenne on noin 800 000 tonnia. Tahkoluodon kemikaalisatamassa käsitellään pääosin öljy-, kemikaali- sekä LNG-tuotteita. Kemikaalisatamassa toimintoihin kuuluvat sataman alueiden, rakennusten sekä koneiden ja laitteiden käyttö ja kunnossapito, alueiden vuokrauspalvelut, aluspalvelut ja sataman valvonta. Toimintaan kuuluu myös Oy Hacklin Port Service Ltd:n, Boliden Oy:n NEOT Oy:n, Teboil Oy:n, LSPÖ Oy:n, West Tank Oy:n, FTS Oy:n varastointi ja huolintatoiminnot.

Alueella sijaitsee lisäksi 2016 rakennettu LNG-terminaali, joka on aidattu ja alueelle on oma kulunvalvonta.

- Laiturien pituudet 105 m ja 145 m
- Maksimisyväys 10 m
- Alusten pituudet 100-220 m
- Säiliöitä 613 700 m<sup>3</sup>

## 2.5 Vaaralliset aineet

Satamanpitäjä on laatinut Porin sataman alueelle räjähdys-suojausasiakirjan oman toimintansa osalta. Lisäksi Porin sataman alueella operaattorit vastaavat oman toimintansa ATEX-arvioista ja räjähdys-suojausasiakirjasta.

### 2.5.1 Vaaralliset aineet Mäntyluodon satamassa

Satamassa käsitellään myös monenlaisia IMDG luokiteltuja lasteja (lähinnä konteissa). Lasteja sekä viedään että tuodaan sataman kautta. Rikkihappo kuljetetaan säiliöautoilla Kirrinsannan risteukseen ja portin MA4 kautta Boliden Harjavalta Metals Oy:n säiliöön, josta rikkihappo pumpataan laivaan.

Vaarallisten aineiden varasto eli ns. IMO-varasto sijaitsee Kallonlahden pohjoisosassa. Varastokenttä (noin 3 500 m<sup>2</sup>) on aidattu ja suljettu. IMDG-säännösten alaisia aineita sisältävien konttien säilytys Mäntyluodossa on sallittua vain niille varatulla alueella.

Vaarallisten aineiden kenttä on päällystetty haponkestävällä asfaltilla. Vaaralliset aineet ovat yleensä konteissa, tankkikonteissa, yksittäispakkauksina, suursäkkeinä tai kappaletavarana.

Lastiin sisältyvästä räjähdysvaaran, paloherkkyyden tai muiden sellaisten ominaisuuksien johdosta vaaralliseksi katsottavista aineista, jotka on sisällytetty Inter-Governmental Maritime Organisation (IMO) laatiman IMDG-koodiin, on jätettävä satamaviranomaiselle kirjallinen selitys ennen laivan saapumista satama-alueelle.

### Poltto- ja voiteluaineiden käyttö (operaattorien hallinnassa)

Sataman alueella sijaitsee polttoainesäiliöitä useassa paikassa, Kallonlahdessa monitoimivaraston yhteydessä (10 m<sup>3</sup>), työvoimakeskuksen yhteydessä (25 m<sup>3</sup>) ja konehallin yhteydessä Kirrinsannassa (10 m<sup>3</sup>). Lisäksi sataman ulkopuolella eri satamantien eteläpuolella sijaitsevassa korjaus- ja trukkihallissa on polttoöljysäiliö ja polttonesteiden jakeluasema. Kaikissa polttoainesäiliöissä on kaksoisvaippa.

### 2.5.2 Vaaralliset aineet Tahkoluodon satamassa

Tahkoluodon satama on jaettu kahteen satamarakenteeseen, Tahkoluodon syväsatama ja Tahkoluodon kemikaalisatama. Kaikkien toimijoiden ja kemikaalisataman toiminta Tukesin valvonnan alaisista.

Tavaraliikennetilasto 2020: Y:\Hallinto\Talous\Tavaraliikennetilastot\2020

### Vaarallisten aineiden ja polttoaineiden varastointi

Tahkoluodon satamassa ei ole IMO-kenttää. Kemikaalien ja polttoaineiden varastoinnista vastaavat satamassa toimivat yritykset itse. Niillä on myös omat ympäristöluvut toiminnalleen.

**Satamassa on kemikaali- ja polttoainesäiliöitä seuraavasti:**

Toimija	Säiliö	Tilavuus (m <sup>3</sup> )	Tuote
Fortum Power and Heat Oy		50	Ammoniakki
Länsi-Suomen Polttoöljy Oy	S1	7 500	Bitumi
	S2	15 000	Bitumi
	S3	15 000	-
	S4	3 000	Jäteöljy
	S6	31 000	Bitumi
Kemira Chemicals Oy	S5	15 000	Lipeä
	S7	2 500	NaKloraatti
NEOT Oy	FA1	5 000	Diesel
	FA2	6 500	Bensa
	FA3	3 000	Bensa
	FA4	3 000	Bensa
	FA5	8 300	Diesel
	FA6	8 300	Diesel
	FA7	16 000	Bensa
Gaudium Oy	S3	8300	-
	S4	16000	Lipeä
Gasum Oy		30000	LNG
Finland Tank and Storage Oy (Kalliovarasto maan alla)		280000	Öljytuotteet
Boliden Harjavalta Oy		30 000	Rikkihappo
Neot Oy, 2-terminaali	S1	10 400	Öljytuotteet
	S2	6 600	Öljytuotteet
	S3	6 400	Öljytuotteet
	S4	1 280	Öljytuotteet
	S5	2 230	Öljytuotteet
	S6	26 000	Öljytuotteet
West Tank Oy	S51	8 000	Diesel
	S52	2 000	
	S53	4 000	
Teboil Oy	S1	10 700	Öljytuotteet
	S2	10 700	Öljytuotteet
	S3	5 000	Öljytuotteet
	S4	10 700	Öljytuotteet

## 2.6 Tunnistetut vaaratilanteet

Vaarallisten aineiden kuljetuksiin, siirtoihin ja tilapäiseen säilytyksiin liittyviä vaaratilanteita satamassa voi syntyä seuraavasti:

- **Kontin putoaminen ja rikkoutuminen laivaan/laivasta noston yhteydessä.**  
Kontti lukittuu neljästä kulmasta kääntyvillä karoilla samalla, kun tarttuja lasketaan kontin päälle ja siinä olevat tapit painautuvat sisään. Tämän jälkeen karat käännetään lukitus asentoon ja kontti nostetaan laivasta alustalle, jolloin tapit painuvat alustalle ja karat käännetään auki. Näin varmistetaan, että kontti ei voi pudota itsestään ja vauriot jäävät yleensä pieniksi. Nosturin ajo hytti sijaitsee niin korkealla, että hän voi tarvittaessa kääntää kontin tuulen alapuolelle. Vahingon mahdollisuus; Nivelpuomi nostureilla 3 ja 6 mahdollisuus törmätä toisiinsa, jolloin vauriot voivat olla pahoja.
- **Kontin putoaminen ja rikkoutuminen lukin, kurottajan tai trukin kyydistä sisäisen siirron aikana välivarastosta autoon tai junanvaunuun.**  
Siirtomatka on n. 20 – 100 metriä. Siirron aikana konttia ei nosteta korkealle ja matka suhteellisen lyhyt. Vahingon mahdollisuus; matalalla tapahtuvan noston ja lyhyen siirtomatkan johdosta vauriot jäävät yleensä pieniksi.
- **Kontin putoaminen ja rikkoutuminen auton tai junan kyydistä onnettomuustilanteen yhteydessä** (ajoneuvojen törmäys, suistuminen kiskoilta, kaatuminen jne.).  
Satama-alueella ajoneuvot ovat alhaisia, mutta kontin osuminen törmäyksen yhteydessä johonkin riittävän kovaan ja terävään esineeseen voi saada vuodon aikaan. Tietyissä satama-alueen risteyksissä ja rautatien ylikäytävissä liikenne on vilkasta. Liikkuvina osapuolina voivat olla kontteja kuljettavien rekka-autojen lisäksi junat, työkoneet, säiliöautot, lumi-aurat, satama-alueella asioivat ajoneuvot jne..
- **Kontin rikkoutuminen säilytyksen aikana.**  
Vaarallisia aineita sisältävät kontit säilytetään IMO- kentällä omalla aidatulla alueella, jossa muu liikenne on vähäistä, jolloin vahingon mahdollisuus; törmäykset ja vauriot vähäisiä.
- **Lastinkuljetusyksikön vahingoittuminen tahallisen tai ilkivaltaisen toiminnankautta.**  
Kenttäalueella tapahtuva vaarallisten aineiden onnettomuus, joka tapahtuu kuljettajan tahallisesta tai välinpitämättömästä toiminnasta. Ulkopuolisen henkilön ilkivaltaisesta toimesta tapahtuva vaarallisten aineiden onnettomuus, (Esim. säiliöventtiilin aukaisu tai rikkoaminen).
- **Lastinkuljetusyksikön säiliön vuoto ilman ulkopuolista vaurioita.**  
Vuoto voi tapahtua esimerkiksi sataman IMO -kentällä tai laivan sisällä. Onnettomuuden voi aiheuttaa esimerkiksi vaarallisten aineiden säiliöön tullut tiivistevuoto, jonka johdosta vaarallista kemikaalia purkautuu IMO-kentälle tai laivan kannelle. Laivassa tapahtuvassa onnettomuudessa välittömässä vaarassa ovat laivan matkustajat ja henkilökunta sekä vuotavan säiliön välittömässä läheisyydessä olevat. IMO-kentällä tapahtuvassa onnettomuudessa välittömässä vaarassa ovat satama-alueella työskentelevät sekä onnettomuusalueen välittömässä läheisyydessä olevat. Palavia nesteitä kuljettavan ajoneuvon säiliön vaurioitumisen yhteydessä palavaa nestettä pääsee valumaan sataman hulevesiverkkoon, joka laskee suoraan mereen.

IMDG -kentällä tapahtuvassa onnettomuudessa, jossa tiivistevuodon johdosta palavaa nestettä vuotaa säiliöstä on vaarana palavan nesteen syttyminen. Tulipalon aiheuttaman lämpösäteilyn johdosta alueella olevat muut yksiköt voivat syttyä palamaan.

- **Lastinkuljetusyksikön putoaminen tai rikkoutuminen onnettomuustilanteen yhteydessä laivassa.**

Vaarallisia aineita kuljettava ajoneuvo pääsee liikkumaan esimerkiksi laivan kallistumisen johdosta ja ajoneuvon lastina oleva säiliö tai kontti kaatuu laivan kannelle. Kaatumisen seurauksena vaarallista ainetta pääsee vuotamaan laivan sisälle, joka uhkaa aluksen henkilökuntaa ja matkustajia.

- Tulipalo
- Liikenneonnettomuudet
- Raideliikenneonnettomuudet
- Nosturijäono-onnettomuudet lastinkäsittelyssä
- Laivan aiheuttamat vaaratilanteet satamarakenteelle

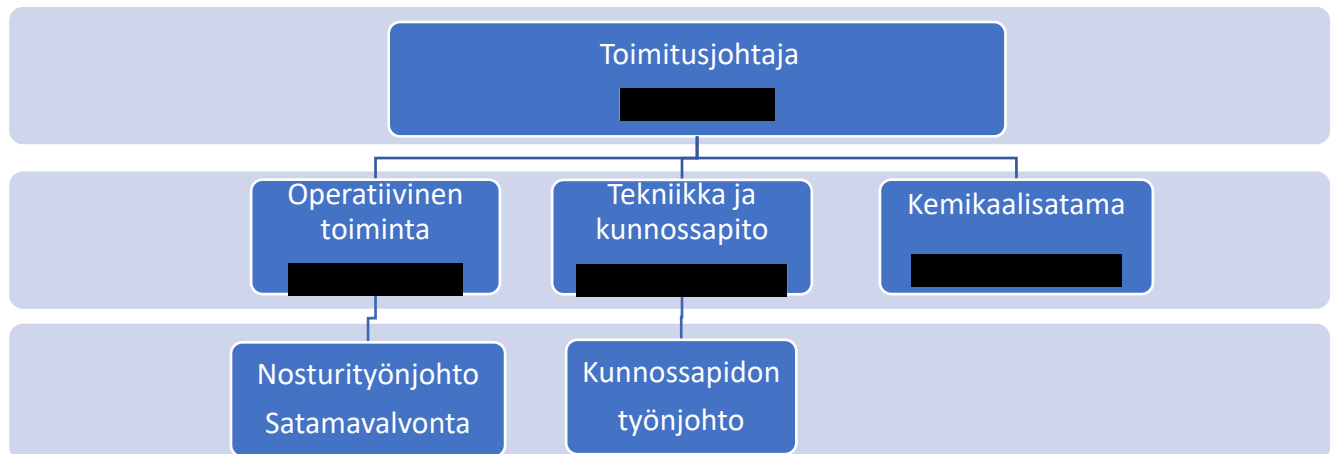
**Ulkopuoliset vaaratekijät, onnettomuustilanteet:**

- Alueen muissa teollisuuslaitoksissa ja varastoinnissa mahdollinen tulipalo ja kemikaalionnettomuus.
- Vaarallisten kemikaalien maantiekuljetuksissa onnettomuus
- Pommiuhkaus, järjestäytynyt rikollisuus (laivakaappaus)



### 3 SATAMAN SISÄINEN PELASTUSORGANISAATIO JA VASTUUT

Nimetyt turvallisuushenkilöstön avulla pyritään tehostamaan kohteen ennalta ehkäiseviä turvallisuustoimenpiteitä sekä varmistamaan poikkeamatilanteissa järjestäytynyt ja turvallinen toiminta. Turvallisuushenkilöstön vastuut on määritelty kappaleessa 4.1.



#### 3.1 Vastuut

Porin Satama Oy:n toimitusjohtaja johtaa turvallisuusorganisaatiota sekä vastaa tiedottamisesta.

Alus- ja satamapalveluosaston osastopäällikkö vastaa yhteyksistä ulkoisesta pelastussuunnitelmasta vastaaviin viranomaisiin sekä johtaa sataman operatiivista toimintaa.

Tekninen päällikkö vastaa laitteiden, kunnossapidon, kiinteistöjen sekä aluekunnossapidon liittyvistä turvallisuusasioista.

Vaarallisten kemikaalien käytönvalvoja vastaa Kemikaalisataman turvallisuusasioista.

Sataman pelastustoiminnasta vastaa viime kädessä toimitusjohtaja.

Sataman alueella tapahtuvan pelastustoiminnan on velvollinen käynnistämään mahdollisen onnettomuuden havaitsija.

Satamanpitäjä vastaa yleisesti sataman alueesta ja hallinnassaan olevista rakennuksista. Kukin satamassa toimiva yritys vastaa omasta toiminnastaan sekä hallinnassaan olevista rakennuksista ja vuokra-alueesta.

### 3.2 Sataman pelastusorganisaation yhteystiedot

**Porin Satama Oy**

Merisatamantie 4

28880 Pori

etunimi.sukunimi@portofpori.fi

**Toimitusjohtaja, [REDACTED]**

Puh: +358 44 701 2601

**Alus- ja satamapalveluosaston osastopäällikkö, [REDACTED]**

Puh: +358 44 701 2633

**Tekninen päällikkö, kemikaalien käytönvalvoja [REDACTED]**

Puh: +358 44 701 2622

Kaikki kohteen turvallisuudesta normaalioloissa sekä häiriö- ja poikkeamatilanteissa vastaavat henkilöt sekä heidän yhteystietonsa esitetään liiteasiakirjassa.

### 3.3 Turvallisuusvalvojat ja heidän varahenkilönsä

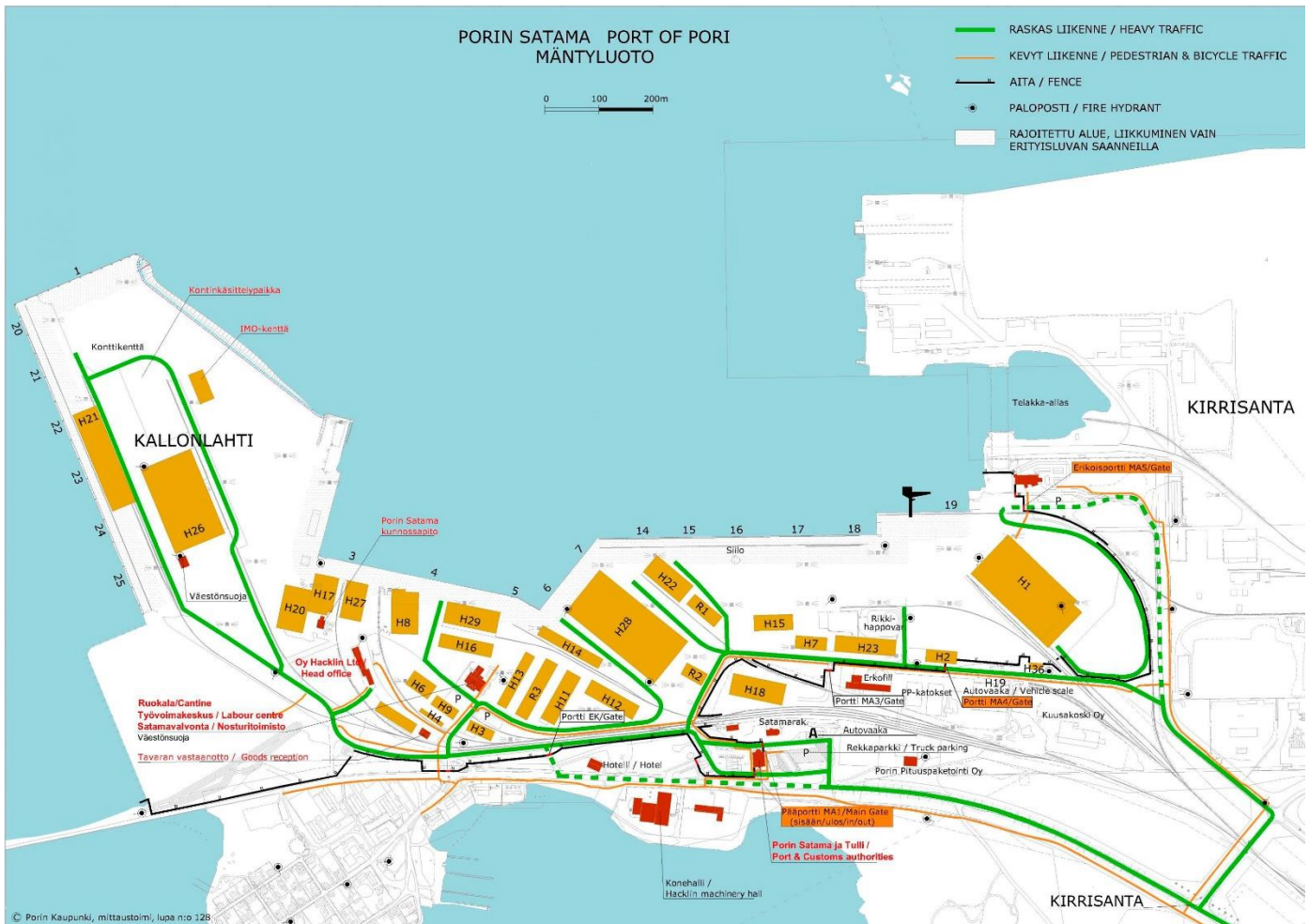
Eri rakennuksiin ja toimintoihin nimetään turvallisuusvalvojia siten, että kaikki tilat katetaan nimeillä henkilöillä.

Porin sataman nimetyt turvallisuusvalvojat esitetään liiteasiakirjassa.

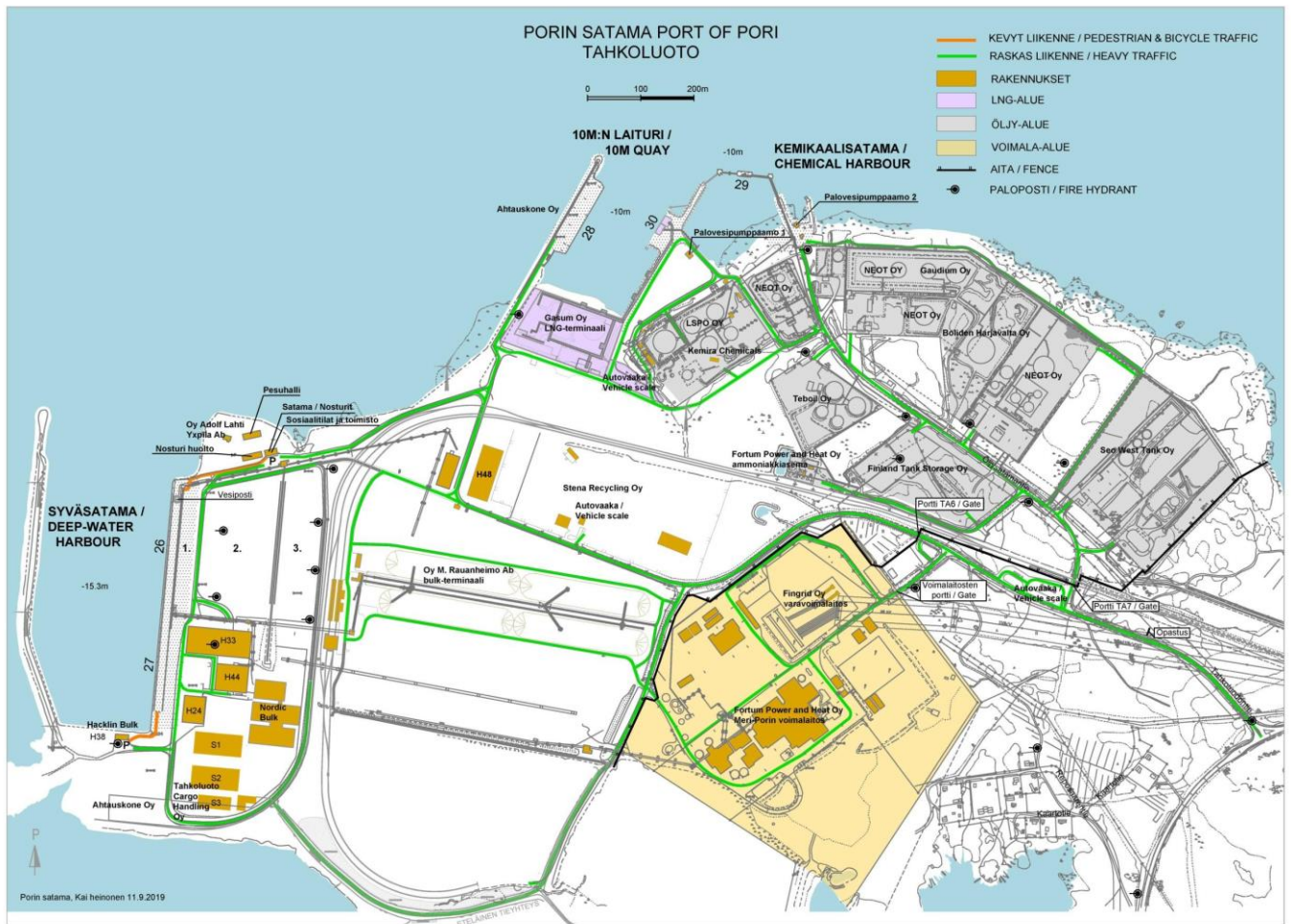
## 4 KOHTEEN LAY-OUT

### 4.1 Aluekartat

Porin Sataman satama-alueiden karttakuvat ovat ladattavissa Porin sataman verkkosivuilta.



Kuva 5. Mäntyluodon aluekartta



Kuva 6. Tahkoluodon aluekartta

## 4.2 Suojelupiirustukset

Sisäisessä pelastussuunnitelmassa, työpaikkojen turvallisuusohjeissa ja pelastuslaitokselle toimitettavissa kansioissa käytetään samansisältöisiä suojelupiirustuksia. Tämä helpottaa pelastustoiminnan operatiivista johtamista ja paikan määrittämistä.

Suojelupiirustukset käsittävät Porin Satama Oy:n hallinnoiman osan rakennuksista. Suojelupiirustukset sisältävät:

- satama-alueiden asemapiirustukset
- rakennusten pohjapiirustukset kerroksittain.

Suojelupiirustuksiin on merkitty kaikki henkilö- ja paloturvallisuuden kannalta tarpeelliset tiedot, kuten kiinteistön poistumistiet, paloturvallisuuslaitteet ja kemikaalililat. Pohjapiirustukset on laadittu kerroskohtaisesti ja jaoteltu kuvien selkeyden ja luettavuuden vuoksi tarvittaessa useampaan kuvaan. Palokunnan saapumistiet esitetään asemapiirustuksessa.

Suojelupiirustukset ovat sisäisen pelastussuunnitelman liitteenä.

### 4.3 Poistumistiet ja kokoontumispaikat

Sataman rakennusten poistumisosastoista on vähintään kaksi uloskäytävää. Poistumisteitä ovat mm. sisäiset käytävät, kulkutiet, uloskäytävät ja varatiet. Poistumisteiden tulee olla vapaakulkuisia ja poistumisteillä ei saa säilyttää mitään tavaraa tai esineitä. Poistumisopasteita ei saa peittää.

Tilojen käytön aikana poistumisteiden ovien lukkojen tulee olla käsin avattavissa poistumissuuntaan ilman avainta.

#### **Kokoontumispaikat Mäntyluodossa:**

- Huoltorakennuksen vieressä
- Hallintorakennuksen parkkipaikka

#### **Kokoontumispaikat Tahkoluodossa:**

- Syväsataman valvomon vieressä
- Kemikaalisataman portilla TA7

Kokoontumispaikat sijaitsevat ulkona, niiden sijainnit on merkitty asemapiirroksiin.

### 4.4 Vartiointi ja kulunvalvonta

Alue on aidattu ISPS-koodin mukaan. Kulkuluvan alueelle saa vain satamalta tai toiminnanharjoittajalta. Alueella on tallentava kameravalvonta.

Kohteen vartiointi:

- Satamavalvonta 24/7
- Porttivartiointi

Porin Satama on tehnyt vartiointiliikkeen kanssa sopimuksen alueen vartioinnista. Vartiointiliikkeen yhteystiedot liiteasiakirjassa.

### 4.5 Liikkuminen ja työskentely satama-alueella

#### 4.5.1 Kulkuluvat

Satama-alueella on kameroilla ja tunnistuslaitteistoilla toimivat automaattiset porttijärjestelmät. Satama-alueella liikkuminen edellyttää erillistä kulkulupaa. Kulkulupa perustuu ajoneuvon rekisterinumeroon tai ajoneuvoon kiinnitettävään tunnisteeseen.

Rekisterinumeroon perustuvassa luvassa rekisterinumero lisätään kulkuluvan tietoihin.

Tunnisteeseen perustuvassa luvassa tunnisteiden numero lisätään kulkuluvan tietoihin ja tunniste kiinnitetään auton tuulilasiin apukuskin puolelle.



### **Kulkulupien myöntäminen**

Kulkuluvan voi myöntää joko Porin Satama tai sataman valtuuttama yritys. Lupaa anotaan ensisijaisesti siitä yrityksestä, jossa vierailee. Lupaa varten ilmoitetaan:

- vierailijan nimi
- yhteystiedot
- yhteyshenkilö
- vierailun ajankohta
- auton rekisterinumero.

Kulkuluvat ovat henkilökohtaisia, raskaan liikenteen osalta mahdollisesti ajoneuvokohtaisia. Kulkulupien myöntämisoikeuden omaava yritys voi myöntää kulkuluvat sekä omille työntekijöilleen että vierailleen. Kaikki myönnetyt kulkuluvat näkyvät sataman kulunvalvontajärjestelmässä ja pysytään kontrolloimaan myös sieltä käsin.

Luvan haltija vastaa alueelle tuomistaan matkustajista - heidän liikkumisensa satamassa on kulkuluvan myöntäneen yrityksen vastuulla. Kulkulupien väärinkäyttö aiheuttaa jatkotoimenpiteitä, esim. luvan poistamisen ja väärinkäyttöilmoituksen viranomaisille.

#### **4.5.2 Henkilöllisyyden todistaminen**

Satama-alueella liikuttaessa henkilöiden tulee varautua selvittämään asiansa ja tarvittaessa todistamaan henkilöllisyytensä.

#### **4.5.3 Pysäköinti**

Muille kuin odotus- ja pysäköintipaikoille jätetyt kulkuneuvot satama siirtää asianomaisen laskuun satama-alueen ulkopuolelle.

#### **4.5.4 Nopeusrajoitus**

Satama-alueella on 30 km/h nopeusrajoitus ja satama-alueella noudatetaan voimassaolevia liikennesääntöjä. Siirtyminen ja liikkuminen satama-alueella tulee tapahtua pääsääntöisesti tausta-alueella olevia liikenneväyliä pitkin.

#### **4.5.5 Varoitusvaatetus**

Satama-alueen lastinkäsittely- ja liikennealueella työskenneltäessä ja liikuttaessa on käytettävä vähintään CE1-merkittyä näkyvää suoja-/varoitusvaatetusta. Työskenneltäessä nosturien läheisyydessä, laitureilla, varastoissa yms. alueilla on lisäksi käytettävä hyväksyttyä suojakypärää sekä suojalaseja. Aluksien kiinnityksissä ja irrotuksissa on edellisten lisäksi käytettävä hyväksyttyjä pelastusliivejä. Työnjohtajat ja vuorossa oleva satamavalvoja valvovat suojavälineiden oikeaa käyttöä, toimintaa ja kuntoa.

#### **4.5.6 Alusten henkilökunta ja vieraat**

Aluksen tulee lähettää miehistöluettelo satamalle ja ilmoittaa myös miehistönvaihdokset. Vierailu aluksella vaatii, että alus on saapunut laituriin ja vierailija pystyy osoittamaan henkilön, jota on menossa tapaamaan. Aluksen on lähetettävä portille vierailijalista, jossa ilmoitetaan vieraiden lisäksi myös mahdollinen huoltohenkilökunta.

#### 4.5.7 Muuta huomioitavaa

TUPAKOINTI on kielletty kemikaalisatamassa.

### 4.6 Pelastusvälineistö laitureilla

Laiturilla sijaitsee 100 metrin välein oranssin värinen kelluvalla köydellä varustettu pelastusrenkas, yläpäästä kannatustuella varustetut tikkaat ja pyöreäkärkinen varrellinen haka. Lisäksi laiturin reu-  
nassa sijaitsee laiturille johtavia varoitusvärillä maalattuja kiinteitä tikkaita, joiden yläpäässä laitu-  
rilla on kädensija.

### 4.7 Väestönsuojat

#### 4.7.1 Suojien tiedot

Mäntyluodon sataman alueella on yhteensä kolme väestönsuojaa. Niiden sijainnit on merkitty suo-  
jelupiirustuksiin.

Suoja (nro)	Luokka / pinta-ala (m <sup>2</sup> )	Sijainti	Suojapaikkojen määrä
1	S1 / 108	Konttitoimisto S5 / Mänty- luoto	150
2	S1 / 91	Huoltorakennus S2, sosiaali- tila ruokalan alla / Mänty- luoto	120
3	2x C-luokka / 51	Sataman hallintorakennus / Mäntyluoto	41
Yhteensä	250		311

#### 4.7.2 Väestönsuojan hoitajan tehtävät

- Huolehtii, että väestönsuoja (3 kpl) on siisti ja hyvässä järjestyksessä.
- Suorittaa tarkastuksia kunnan valvomiseksi.
- Huolehtii, ettei suojan ovea irroteta.
- Huolehtii, että asianmukainen väestönsuojan ja suojeluhenkilöstön materiaali on kunnossa, niitä on riittävästi ja tilaa tarvittaessa lisää.
- Tilaa tarvittavat huollot ja tarkastukset.
- Huolehtii, että suojassa on käyttöönotto- ja kunnossapito-ohjeet.
- On mukana palotarkastuksessa vähintään väestönsuojan osalta.
- Opastaa suojautumisessa vaara-, vahinko ja onnettomuustilanteessa.

#### 4.7.3 Suojien tarkastukset ja huollot

Suojan laitteet huolletaan vuosittain. Suojan hoitaja ja kiinteistön huoltomies tarkastavat ja koe-  
käyttävät suojan luukut, ovet, ilmastointi- ja sähkölaitteet sekä viemäröinnin laitetoimittajan ohjei-  
den mukaisesti. Sellaiset viat, joita ei itse pysty korjaamaan vaativat laitteen valmistajan tai toimit-  
tajan huollon. Palotarkastajat tarkastavat väestönsuojat yleisten palotarkastusten yhteydessä. Suo-  
jien käyttö- ja huolto-ohjeet säilytetään väestönsuojassa ja suojan hoitaja vastaa niiden olemassa-  
olosta ja toteuttamisesta. Väestönsuojan kunnostusohje esitetään myös liiteasiakirjassa.



## 5 HÄLYTYSJÄRJESTELMÄT

### 5.1 Automaattiset hälytysjärjestelmät

Porin sataman alueella on seuraavia hälytysjärjestelmiä:

#### Automaattinen paloilmoitin

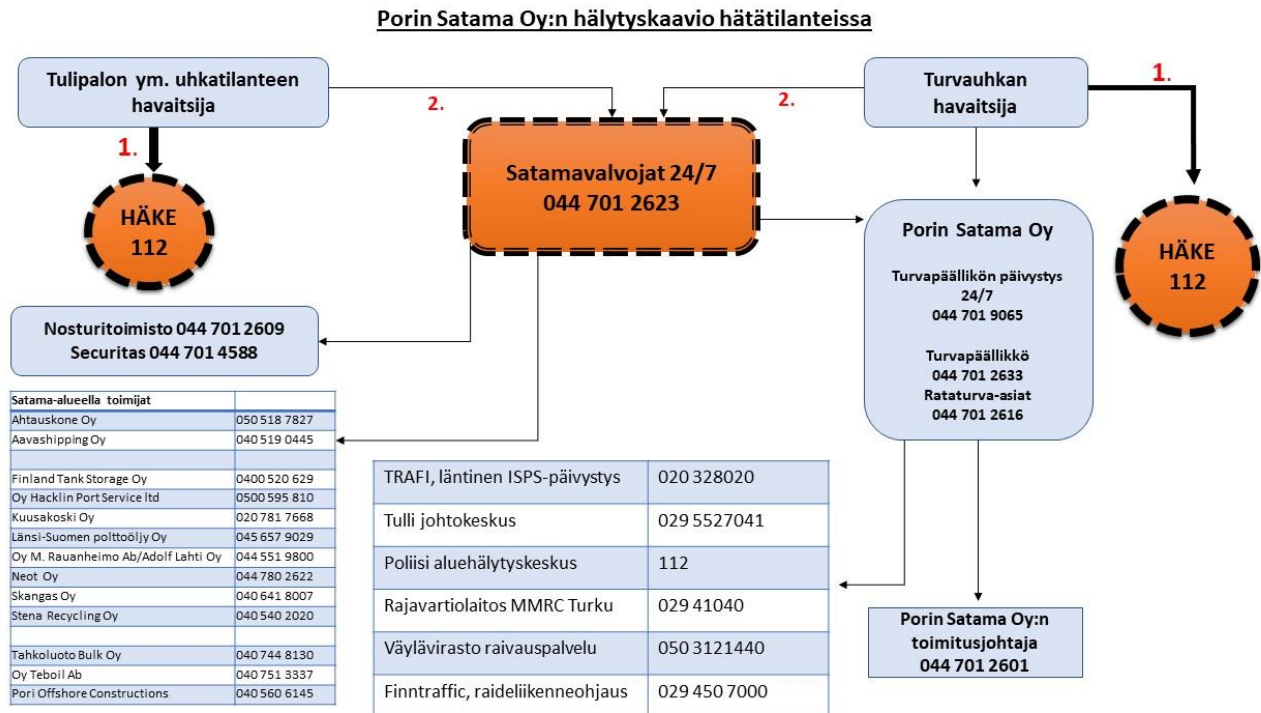
- Palovesipumppaamalla Tahkoluodossa on automaattinen paloilmoitin. Palovesipumppaamon suojaamisen lisäksi automaattinen paloilmoitin hälyttää, jos palovesipumput käynnistetään kentältä paikallishjaukotelosta.

#### Viemäriverkoston ilmaisimet

- Viemäriverkon öljynerottimissa on hälyttimiä Mäntyluodossa, Tahkoluodossa ja Kemikaalisatamassa, yhdestä lähtee hälytys tekstiviestillä. Kartta öljynerottimista löytyy PDS-toiminnan ohjausjärjestelmästä, johon myös kirjataan erottimille tehdyt huollot, tarkastukset ja toimenpiteet.

Hälytysjärjestelmien hälytykset ohjautuvat useaan puhelinnumeroon, mm. satamavalvontaan, joka päivystää 24/7. Toimenpiteenä on ensin kohteen tarkastus, jonka jälkeen ryhdytään tarvittaessa toimenpiteisiin toimintaohjeiden ja hälytyskaavion mukaisesti.

### 5.2 Sisäinen hälyttäminen Porin satamassa



Poikkeavien tilanteiden varalta satamavalvojilla on hälytyskaavio eri tilanteiden osalta. Hälytyskaavio selventää kuinka hälyttäminen aloitetaan sekä kuinka tilannetta johdetaan ja miten oman organisaation, yhteistyökumppaneiden sekä lähialueen yritysten hälyttäminen aloitetaan.

Satakunnan Pelastuslaitoksen Tilannekeskus pystyy lähettämään onnettomuustilanteissa tekstiviestillä, sähköpostilla sekä puhelimitse infoa ennalta määritetyille vastaanottajille. DMR-puhelimitse (VHF) ja Viranomaisverkossa toimiva yhteistoimintakanava on otettu käyttöön syksyllä 2020.

Aluksiin ollaan yhteydessä VHF-puhelimella sataman omalla kanavalla 12, puhelimella (tuloilmoituksessa tulevat yhteystiedot) tai aluksen meklarin kautta.

### 5.3 Väestöhälyttimet Mäntyluodossa

Lähin väestöhälytin sijaitsee satamassa. Hälytin kuuluu ulos.

Yleisen hälytysmerkin aiheuttamat toimenpiteet selviävät liiteasiakirjan toimintaohjeista. Alueen väestöhälyttimet koestetaan joka kuukauden ensimmäisenä maanantaina.

### 5.4 Yleinen hälyttäminen Tahkoluodossa

Fortum Power & Heat Oy:n Meri-Porin voimalan katolla on suurtehohälytin, jonka hätäkeskus käynnistää sammutustyönjohtajan käskystä. Hälyttimellä voidaan antaa puhetiedotteita, joiden kuuluvuus kuitenkin vaihtelee säästä riippuen.

## 6 ONNETTOMUUSTILANTEIDEN HALLINTAJÄRJESTELMÄT

### 6.1 Alkusammutuskalusto

Alkusammutuskaluston tarkoituksena on rajoittaa alkavaa paloa ja siten pienentää vahinkoja.

Käsisammuttimet on luetteloitu ja lista löytyy verkkoasemalta. Kaluston huollosta vastaa Porin sammutinhuolto Oy.

**Vähänkin käytetty tai viallinen sammutin on toimitettava heti huoltoon! Tarpeesta on ilmoitettava nosturivalvomoon/kunnossapitoon, joka järjestää huollon.**

Sammutuskaluston määräysten mukaisesta huollosta ja tarkastustoiminnasta vastaa tekninen päällikkö.

#### 6.1.1 Pikapalopostit

Pikapalopostien sijainnit on merkitty suojelupiirustuksiin.

- Letkun pituus 20–30 m.
- Sopii kiinteiden (kuitumaisten) palojen sammuttamiseen, kuten puu, paperi.
- Ei sovi sähkölaitteiden sammuttamiseen (tapaturman vaara).
- Ei sovi palavien nesteiden ja rasvojen sammuttamiseen (levittää paloa, ei sammuta).

#### 6.1.2 Käsisammuttimet ja sammutuspeitteet

Käsisammuttimien ja sammutuspeitteiden sijainnit on merkitty suojelupiirustuksiin. Sammutusvälineet on sijoitettu ja valittu tilan tarpeiden mukaan. Käsisammuttimet ovat jauhe-, neste- tai hiilidioksidisammuttimia. Luettelo alkusammutuskalustosta löytyy Porin sataman verkkoasemalta.

- Jauhesammuttimet
  - Soveltuvat pääsääntöisesti kaikkiin paloihin.
  - Ei sovi rasvapaloihin (tapaturman vaara läheltä suihkutettaessa).
- Nestesammuttimet
  - Soveltuu sisustusmateriaalien, puun, paperin, kankaan tai palavan rasvan sammuttamiseen.
  - Sammutte ei tunkeudu joka paikkaan, joten jälkivahingot jäävät pienemmiksi.
- Hiilidioksidisammuttimet
  - Soveltuu hyvin neste- ja sähköpalojen sammutukseen keittiöpaloihin (ei sotke, eikä ole myrkyllinen).
  - Sammutusaineen lämpötila on  $-80\text{ °C}$ , eli se ei sovellu ihmisen sammuttamiseen.
- Sammutuspeitteet
  - Soveltuu hyvin kaikkien pienten palojen sammuttamiseen esim. keittiöpalot, roska-astiat, ATK-laitteet, palava ihminen yms.

Käsisammuttimet tulee tarkastaa joka toinen vuosi (sisätilat) tai joka vuosi (ulkotilat ja ajoneuvot). Nestesammuttimien enimmäishuoltoväli on 5 vuotta ja muiden käsisammuttimien 10 vuotta.

## 6.2 Vaarallisten aineiden päästöjen hallintaan tarkoitettu torjuntakalusto

Vaarallisten aineiden päästöjen hallintaan tarkoitettua torjuntakalustosta enemmän Porin Sataman öljyntorjuntasuunnitelmassa.

Palovesipumppaamolla sekä satamavalvojen autossa on roiskesuojapukuja, 2 kpl molemmissa.

## 6.3 Vaahtonesteet Tahkoluodossa

### Vaahtonesteet

- Neot Oy sammutuskeskus 1 (etelä) 4 500 l
- Neot Oy sammutuskeskus 1 ja 2 (50/50 %) 22 000 l
- Neot Oy sammutuskeskus 3 (FA7) 9 000 l
- Finland Tank Storage Oy 1 000 l
- Oy Teboil Ab 3 000 l

Lisäksi pelastuslaitoksella on vaahtolava, jota voidaan tarvittaessa käyttää (sis. 8 m<sup>3</sup> vaahtoa).

## 6.4 Palovesijärjestelmä kemikaalisatamassa

Kemikaalisataman alueelle on palovesijärjestelmä, jonka avulla saadaan käyttöön suuria määriä merivettä. Pumppaamolla on neljä pumppua, jotka kaksi toimii dieselmoottorilla. Yhden pumpun nimellisteho on 11 500 l/min. Yhteensä 46 000 l/min.

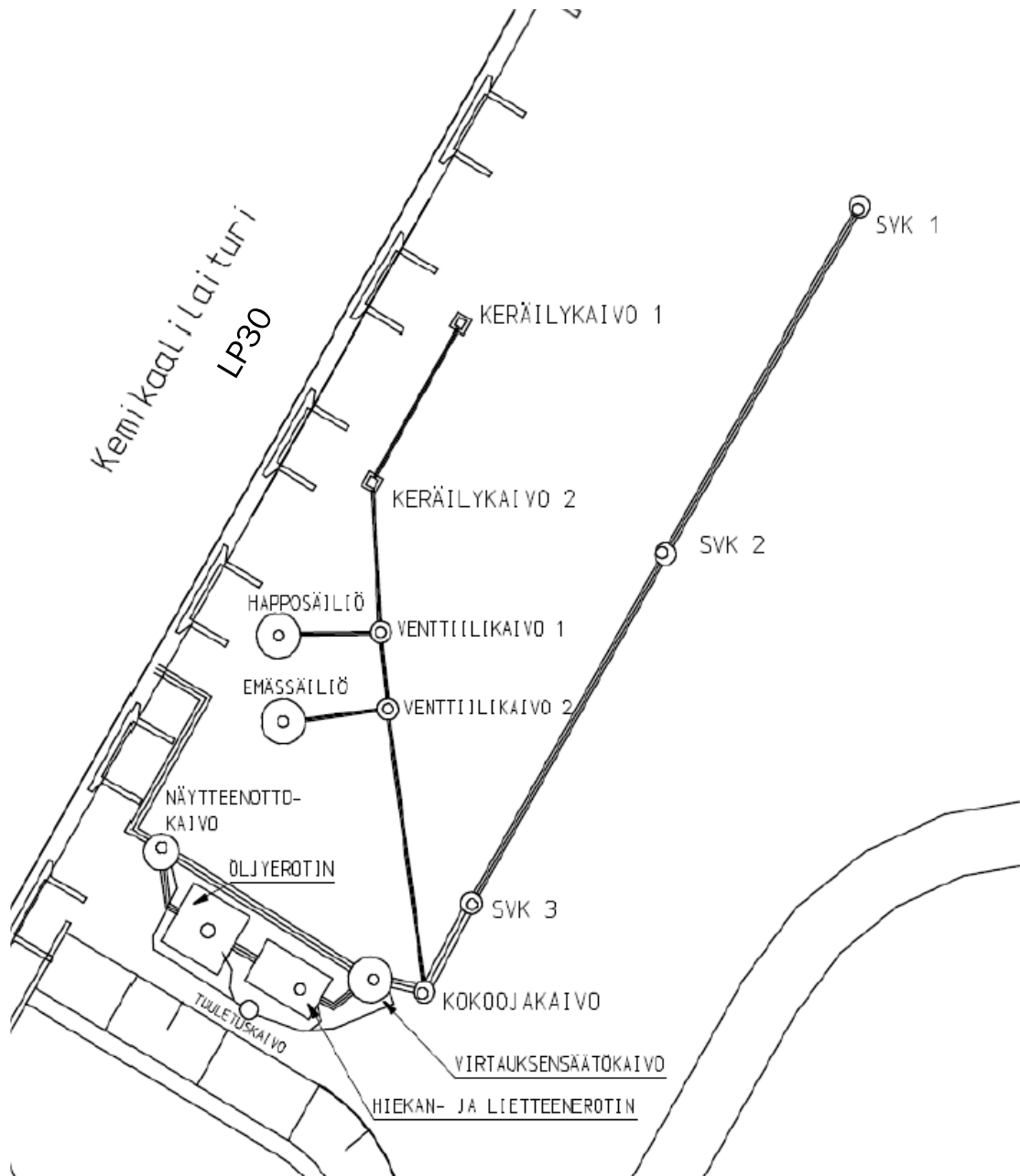
Palovesipumput käynnistyvät pumppaamolta sekä paikallisohjauslaatikoista, joita on kaikilla kemikaalisataman toimijoilla. Tahkoluodon öljysatamasta tulevaa hälytysilmoituksen aiheuttamaa hälytystä tehtäessä otetaan huomioon mahdollinen palovesijärjestelmän käyttötarve.

**Kemikaalisataman palovesipumppaamo on varustettu sprinklerijärjestelmällä.** Sprinklerin lauetessa virtausvahti laukaisee automaattisen paloilmoituksen.

## 6.5 Vuotojen hallintajärjestelmä kemikaalisatamassa

Kemikaalilaiturilla (LP 30) on vuotojen hallintajärjestelmä. Kemikaalien käsittelyalueelta johdetaan lastauksen tai purkamisen aikana käsittelyalueelle mahdollisesti joutuneet kemikaalit venttiilikaivojen kautta keruusäiliöihin. Muina aikoina käsittelyalueelle sataneet vedet johdetaan hiekan ja öljynerotuskaivojen kautta mereen.

Kaaviokuvassa on esitetty happo- ja emässäiliöt sekä niihin liittyvät venttiilikaivot sekä koko muu järjestelmä koskien sadevesien viemärintiä.



Kuva 7. Kemikaalilaiturin keruusäiliöt

Kemikaalisatamaan on suunnitteilla yhteisvällitila, joka toimii samalla sammutusjäteveden talteenottoaltaana.

## 7 YHTEYDET ALUEEN PELASTUSTOIMEEN

### 7.1 Normaaliolot

Yhteyksistä ulkoisesta pelastussuunnitelmasta vastaavaan pelastusviranomaiseen huolehtii Porin Satama Oy:n tekninen päällikkö.

Yhteistoiminta alueen pelastustoimen kanssa:

- Suuronnettomuusharjoitus 1 krt/vuosi
- Neljännesvuosipalaverit
- Sammutusjärjestelmät testataan 2 krt/vuosi
- Öljyntorjuntaharjoitus n. 3 vuoden välein
- Lisäksi palotarkastukset ym.

Pelastuslaitos	
Aluepelastuslaitos	Satakunnan pelastuslaitos
Lähin palo- ja pelastusasema	Meri-Porin aluepaloasema: <ul style="list-style-type: none"><li>• miehitys 0+3, vasteaika 12–15 min</li></ul> Reposaaren VPK: <ul style="list-style-type: none"><li>• miehittämätön, vasteaika 12–20 min</li></ul>
Hätäkeskus	
Hätänumero	<b>112</b>

Pelastusviranomaisen yhteystiedot liiteasiakirjassa.

### 7.2 Onnettomuustilanteet

Hälytys onnettomuustilanteesta tehdään hälytyskaavion mukaisesti. Satamavalvonta on paikalla 24/7 ja ohjaa pelastuslaitosta kohteessa onnettomuustilanteissa. Reaaliaikainen tieto sataman alueella olevista vaarallisista aineista on saatavissa PortNet-järjestelmästä ja operaattorilta.

Paloviranomaisen johtopaikka satama-alueella on päivystävän palomestarin ajoneuvo.

Sataman henkilökunta avustaa pelastustoimea mahdollisuuksiensa mukaan, vaarantamatta kuitenkaan omaa tai sataman turvallisuutta.

Sataman ulkopuolella tapahtuvaan onnettomuustoimintaan henkilökunta osallistuu toimitusjohtajan määräyksestä, jos pelastustoimen johtaja esittää avustuspyyntöä.

## 8 TOIMINTA ONNETTOMUUSTILANTEISSA

### 8.1 Turvallisuusohjeet

Turvallisuusohjeistus on yksi tärkeimpiä keinoja turvallisuuden kehitystyössä ja turvallisen toiminnan varmistamisessa. Selkeät ja yksilöidyt ohjeet takaavat osaltaan henkilöstön turvallisuustietoisuuden kehittymisen ja oikean toiminnan onnettomuus-, vaara- ja vahinkotilanteissa. Liiteasiakirjassa on henkilökunnan toimintaohjeet eri tilanteisiin. Lisäksi Porin Sataman verkkosivuilta löytyy turvallisuusohjeistusta, mm. Safety First -turvallisuusopas, johon kaikkien alueella toimivien tulee tutustua.

**Turvallisuusohjeista ja niiden päivittämisestä vastaavat osastopäälliköt.**

#### 8.1.1 Evakuointisuunnitelma

Evakuointisuunnitelma kuvataan ulkoisessa pelastussuunnitelmassa.

#### 8.1.2 Turvallisuusohje lähialueen asukkaille

Tahkoluodon lähialueen asukkaille on laadittu turvallisuustiedote, jossa kerrotaan, kuinka mahdollisessa vaaratilanteessa tulee toimia. Turvallisuustiedote löytyy Porin sataman verkkosivuilta.

## 8.2 Tiedottaminen onnettomuudesta

**Onnettomuudesta ilmoittaminen yrityksen sisällä tehdään hälytyskaavion sekä pelastusorganisaation mukaisesti.**

**Tiedotuksesta vastaa toimitusjohtaja.**

Onnettomuustilanteessa toimitaan turvallisuusohjeistuksen mukaisesti ja hälytetään tarvittaessa apua hätänumerosta 112.

Tilannekohtaisesti päätetään tietojen toimittamisesta vastaaville viranomaisille (kunta) sekä muille tarvittaville tahoille. Ilmoitukset suorittaa yrityksen toimitusjohtaja tai hänen valtuuttamanaan jokin vastuuhenkilöistä. Medialle onnettomuuksista tiedottaa / kertoo tarvittaessa ainoastaan toimitusjohtaja.

Jos tiedotusvälineet ottavat yhteyttä henkilökuntaan, on jokainen velvollinen ohjaamaan heidät paikalla olevan linjaorganisaatiossa korkeimmassa asemassa olevan puheille. Tiedottamisessa on oltava avoimia ja tilanne kerrotaan totuudenmukaisena peittelemättä tai liioittelematta. Arvailut seuraamuksista tai mahdollisista jatkotoimenpiteistä jätetään tekemättä niin kauan, kunnes niistä on täysi varmuus. Tällöin tieto on pitävää, eikä uskottavuus kärsi jatkossakaan.



## 9 TULITÖIDEN TURVALLISUUS

Porin satamalle on laadittu tulityösuunnitelma (löytyy M-Files -järjestelmästä). Tulityösuunnitelman tarkoituksena on pienentää tulitöistä aiheutuvan vahingon todennäköisyyttä saattamalla asianosaisten tietoon periaatteet, joilla ko. kohteessa tulitöitä tehdään.

Tulityöt ovat suurin yksittäinen tulipalon aiheuttaja. Tulitöiksi luetaan kaikki työt, jotka aiheuttavat kipinöintiä tai joissa käytetään kaasuliekkiä, muuta avotulta tai kuumailmapuhallusta. Tulityöt tulisi ensisijaisesti pyrkiä korvaamaan vaihtoehtoisella työmenetelmällä, jossa ei syntyisi kipinöintiä eikä käytettäisi avotulta. Mikäli tämä ei ole mahdollista tulityöt tulee suorittaa vakituisella tulityöpaikalla. Tämä on tulitöiden tekemiseen hyväksytty palotekninen osasto tai suuremmasta tilasta erotettu alue, jossa tulitöitä voi suorittaa turvallisesti.

Vakituiset tulityöpaikat Porin satamassa (sijainnit on merkitty suojelupiirustuksiin)	
Mäntyluodon satama	Kunnossapitoverstaalla
Tahkoluodon satama	Korjaushallissa ja vaijerien tekoon varatussa kontissa

Mikäli tulitöitä joudutaan tekemään tilapäisellä tulityöpaikalla, tulee tällöin noudattaa Finanssiala ry ohjetta, Tulityöt turvallisuusohje 2017. Tulitöitä tilapäisellä tulityöpaikalla suorittavalla henkilöllä on oltava Suomen pelastusalan keskusjärjestön SPEK hyväksymä, standardin SFS 5900 mukainen, voimassa oleva tulityökortti. Kattotulitöitä suorittavalta henkilöltä vaaditaan erillinen katto- ja vedeneristystöiden tulityökortti.

**Tilapäisellä tulityöpaikalla suoritettaviin tulitöihin tarvitaan aina paikalla olevan Porin Sataman valtuuttaman henkilön myöntämä kirjallinen tulityö lupa.**

**Henkilöt, joilla on oikeus myöntää tulityölupia Porin Satamassa:**

- Nosturivalvomo puh. 044-7012609
- Työnjohto ja osastopäälliköt.

## 10 HENKILÖSTÖN JA ULKOPUOLISTEN KOULUTUS

Turvallisuuskoulutuksen ja perehdytyksen tavoitteena on kohteen tehokas onnettomuuksien ennalta ehkäisytoiminta ja oikeat toimintatavat poikkeamatilanteissa. Tärkeintä on, että kohteen henkilöt tuntevat kohteet riskit, tietävät miten niitä ko. kohteessa ennalta ehkäistään ja miten toimitaan, jos kaikesta huolimatta tapahtuu jotain poikkeavaa.

Satamassa järjestetään joka vuosi suuronnettomuusharjoitus, johon osallistuu laajasti koko satama-alue. Jokaisesta harjoituksesta tehdään erillinen raportti.

### 10.1 Turvallisuushenkilöstön koulutus

Nimetty turvallisuushenkilöstö pitää yllä koulutustasoa säännöllisesti ja muutosten yhteydessä.

### 10.2 Muun henkilökunnan koulutus

Pelastussuunnitelmasta järjestetään koulutusta henkilökunnalle. Uudet työntekijät saavat turvallisuuskoulutuksen perehdyttämiskoulutuksen yhteydessä. Koulutuksen toteuttamisesta vastaavat osastopäälliköt.

Sataman henkilökunta on suorittanut ensiapukoulutuksen. Operatiivisissa ja kunnossapitotehtävissä toimivat henkilöt ovat suorittaneet lisäksi tulityö- sekä työturvallisuuskorttikoulutuksen. Satamavalvojat ovat lisäksi suorittaneet järjestyksenvalvojan koulutuksen. Henkilöstö on saanut koulutusta vaarallisten aineiden kuljetuksia koskevasta kansallisesta ja kansanvälisestä lainsäädännöstä, vaarallisten aineiden (luokkien) ominaisuuksista ja torjunnasta sekä IMDG-koodin rakenteesta ja soveltamisesta.

**Satamasihteeri ylläpitää yleistä koulutusrekisteriä henkilöstön saamasta koulutuksesta ja pätevyyksistä.**

### 10.3 Ulkopuolisten henkilöiden koulutus

Satamaan tulevat ulkopuoliset yksittäiset henkilöt, urakoitsijat, palvelun tuottajat ja niiden henkilöstö perehdytetään Porin sataman turvallisuusasioihin.

Perehdytyksen suorittamisesta ovat vastuussa osastopäälliköt ja työnjohtajat.

### 10.4 Koulutuskäytännöt

Uutta henkilöä tai ryhmää vastaanotettaessa sataman henkilökuntaan kuuluva koulutuksesta vastuussa oleva tekee koulutustarpeen määrittelyn alla annettujen ohjeiden mukaan ja järjestää tarvittavan koulutuksen ennen sataman alueelle menoa tai töiden aloitusta. Koulutetut allekirjoittavat saaneensa koulutuksen.

#### 10.4.1 Koulutuksen toteutus

- **Uudet työntekijät**  
Uusille työntekijöille järjestetään muun perehdytyksen lisäksi turvallisuuskoulutus, jossa esitetään sataman turvallisuusvideo sekä satamajärjestys ja sataman turvallisuusopas, jotka henkilöille annetaan myös kirjallisena. Turvallisuuskoulutus kirjataan henkilökunnan koulutusrekisteriin.
- **Lyhyet vierailut**  
Satamaan ensi kertaa tuleville henkilöille esitetään vähintään sataman turvallisuusvideo, jos vierailun luonne sitä edellyttää. Tämä kirjataan turvallisuuskoulutusrekisteriin. Perehdytyksen voi suorittaa myös Porin Sataman verkkosivuilta löytyvän linkin avulla.
- **Työtehtävät sataman alueella**  
Niille henkilöille, jotka tulevat sataman alueelle työtehtäviin, jossa he voivat toimia itsenäisesti, pidetään turvallisuuskoulutus kuten uudelle työntekijälle. Tämän lisäksi koulutuksessa tulee korostaa työtehtäviin mahdollisesti liittyviä erityisiä turvallisuusohjeita. Koulutuksesta tehdään erillinen pöytäkirja, joka arkistoidaan nosturivalvomoon.
- **Urakoitsijat**  
Niiden yritysten työntekijöille, jotka tulevat satamaan urakointitöihin järjestetään edellisessä kappaleessa mainittu koulutus. Lisäksi urakkaohjelmaan liitetään erillinen työturvallisuusliite, jossa Vna 205/2009 mukaiset asiat on otettu huomioon. Koulutuksesta tehdään erillinen pöytäkirja, joka arkistoidaan yhdessä muiden urakka-asiakirjojen kanssa. Porin satamalla on erillinen urakoitsijaohje, joka löytyy verkkosivuilta.

#### 10.4.2 Muiden turvallisuuskoulutuksien huomiointi

Satama edellyttää, että ulkopuolisilla urakoitsijoilla on työturvallisuuskortti ja tarvittavat tulityökortit. Sähkömiehillä on lisäksi oltava voimassa oleva sähkötyöturvallisuuskortti sekä ensiapukurssi suoritettuna viimeisen 3 vuoden aikana. Ensiapukurssia suositellaan muillekin.

### 10.5 Arkisto

Turvallisuuskoulutuksesta pidetään rekistereitä ainakin 10 vuoden ajan. Työntekijöiden tiedot henkilökunnan koulutusrekisterissä. Yksittäisten henkilöiden tiedot turvallisuuskoulutusrekisterissä. Turvallisuuskoulutuksen pöytäkirjat nosturivalvomossa. Urakoitsijoiden urakkasopimusasiakirjojen yhteydessä.

## 11 ONNETTOMUUKSIEN SEURAUVAIKUTUKSET

### 11.1 Jälkivahinkojen korjaus ja ympäristön puhdistaminen

#### 11.1.1 Jälkivahinkojen torjunta (JVT)

Jälkivahinkojen torjunnalla tarkoitetaan niitä toimenpiteitä, joilla pyritään estämään tulipalosta tms. onnettomuuksista aiheutuvien lisävahinkojen syntyminen.

Jälkivahinkojen torjunnassa noudatetaan Vakuutusyhtiön jälkivahingontorjuntaohjetta.

#### Huomioitavia asioita:

- Sopimus JVT ammattilaisten kanssa
- Vastuuhenkilöt määritelty
- Muun henkilöstön tehtävät suunniteltu
- Riittävästi omaa kalustoa JVT:n aloittamiseen

#### 11.1.2 Ympäristövahingon tapahduttua

Mahdollisen ympäristövahingon tapahtuessa otetaan yhteyttä vastaavaan viranomaiseen, jonka kanssa selvitetään tapauskohtaisesti suoritettavat toimenpiteet.

Samoin toimitaan saastuneiden raivausjätteiden suhteen.

Ympäristöviranomaisten yhteystiedot ovat liiteasiakirjassa.

### 11.2 Onnettomuuksien vaikutukset sataman ulkopuolelle

Sataman ulkopuolelle mahdollisista onnettomuuksista aiheutuvia vaikutuksia saattavat aiheuttaa;

- Laajamittaisen tulipalon aiheuttamat
  - savuhaitat
  - mahdollisesti tulipalon sammutusvesien aiheuttamat ympäristövahingot.
- Vaarallisten kemikaalien aiheuttamat
  - Kemikaalisäiliöiden ympäristöpäästö vuodon seurauksena.
  - Kemikaalivaara kemikaalivuodon/onnettomuuden seurauksena.

Porin Tahkoluodon satamaosasta on tehty nykytilan suuronnettomuusriskikartoitus.

## 12 SUUNNITELMAN YLLÄPITO JA TARKASTUKSET

Suunnitelma tarkastetaan vuosittain sekä myös palotarkastusten yhteydessä tai oleellisten tietojen muuttuessa. Korjaukset ja muutokset on kirjattava suunnitelman päivityshistoria -taulukkoon.

Suunnitelman tarkastuksista ja ajan tasalla pitämisestä vastaa turvapäällikkö.

### Tarkastukset

Päivämäärä	Tarkastaja	Muutokset	Huom.

**PORIN SATAMA**

## **Sisäisen pelastussuunnitelman liitteet**

---

**DDDT**  
**PORIN SATAMA**  
**PURI**

Työ 12182Y19A  
26.3.2021 / AVI

## LIITEASIAKIRJAN PÄIVITYSHISTORIA

Pvm	Versio	Päivityksen suorittaja	Päivitetyt osat
26.3.2021	1.0	[REDACTED] / Porin Satama sekä [REDACTED] / Suunnittelu	



## LIITEASIAKIRJAN SISÄLLYS

LIITE 1.	VASTUUHENKILÖT JA YHTEYSTIEDOT .....	3
1.1	Turvallisuusjohto .....	3
1.2	Turvallisuushenkilöstö .....	3
1.3	Väestönsuojan hoitajat .....	3
1.4	Toimijoiden yhteystiedot .....	3
1.5	Viranomaisten yhteystiedot .....	4
1.6	Muut turvallisuuteen liittyvät yhteystiedot .....	5
1.7	Vaahtonesteet Tahkoluodossa ja Porin ympäristössä .....	5
LIITE 2.	PÄIVITTÄINEN PALOTURVALLISUUS .....	6
LIITE 3.	VÄESTÖNSUOJAN KUNNOSTUSOHJE .....	8
LIITE 4.	SUOJELUMATERIAALITÄULUKKO .....	9
LIITE 5.	HENKILÖKUNNAN TOIMINTAOHJEET .....	11
5.1	Hätäilmoitus .....	11
5.2	Toiminta ensiaputilanteessa .....	12
5.3	Tulipalo .....	13
5.4	Säteilyvaara .....	14
5.5	Yleinen vaaramerkki .....	15
5.6	Kemikaalionnettomuus .....	16
5.7	Rautatieonnettomuus .....	17
5.8	Kaasuonnettomuus .....	18
5.9	Pommiuhkaus .....	19

## LIITE 1. VASTUUHENKILÖT JA YHTEYSTIEDOT

### 1.1 Turvallisuusjohto

Porin Satama Oy:n johtoryhmä	Nimi	Puhelinnumero
Toimitusjohtaja	██████████	044 701 2601
Kehityspäällikkö	██████████	044 701 2616
Alus- ja satamapalveluosaston päällikkö	██████████	044 701 2633
Tekninen päällikkö	██████████	044 701 2622
Myyntipäällikkö	██████████	050 525 9053

### 1.2 Turvallisuushenkilöstö

Kohteen turvallisuusjohto		Yhteystiedot
Turvapäällikkö	██████████	044 701 2633
Turvapäällikköpäivystys 24/7		044 701 9065
Ratururva-asiat	██████████	044 701 2616
Nosturivalvomo	████████████████████	044 701 2609
Satamavalvojat 24/7		044 701 2623

### 1.3 Väestönsuojan hoitajat

Suoja	Suojan hoitaja	Yhteystiedot
Huoltorakennus ja Kallonlahti	██████████	0400 724735
Hallintorakennus	████████████████████	044 323 8802

### 1.4 Toimijoiden yhteystiedot

Satama-alueen muut toimijat	Yritys	Yhteystiedot
Alueella sijaitsevat ravintolat	██████████	044 781 5050
Alueella toimivat muut yritykset, Mäntyluoto	Oy Hacklin Port Service Ltd	0500 595 810
	Suomen Hyötytuuli Oy	02 638 4493
	Aava-Shipping Oy	040 519 0445
	Kuusakoski Oy	020 781 7668
	KuMeKo Oy	050 413 8410
	Huhtaware Oy	0400 560 051
	FinnPilot Oy	0400 907 979

	Tulli	029 582 7041
	Pori Offshore Constructions	040 560 6145
Alueella toimivat muut yritykset, Tahkoluoto	Ahtauskone Oy	050 518 7827
	Boliden Harjavalta Oy / Hacklin Oy	
	Finland Tank Storage Oy	0400520629
	Fortum Power and Heat Oy	
	Gasum Oy	040 641 8007
	Gaudium Oy	0400 474 736
	Kemira Chemicals Oy	0440 401 989
	Länsi-Suomen Polttoöljy Oy	045 657 9029
	Oy M. Rauanheimo Ab / Adolf Lahti Oy	044 551 9800
	North European Oil Trade Oy / St1 Oy	044 780 2622
	PVO-Lämpövoima Oy	0104786862
	Stena Recycling Oy	040 540 2020
	Tahkoluoto Bulk Oy	040 744 8130
	Oy Teboil Ab	040 751 3337
Tuuliwatti Oy		
West Tank Oy	045 657 9029	
Rautatiekuljetukset satama-alueella	VR Transpoint Oy	

Satama-alueen toimijoiden ajantasaiset yhteystiedot esitetään Porin Satama Oy:n hälytyskaaviossa.

## 1.5 Viranomaisten yhteystiedot

### Pelastusviranomainen

Nimi	Yhteystiedot
Hätäkeskus	112
Satakunnan pelastuslaitos	02 621 1500 (vaihde)
Meri-Porin aluepaloasema	Ryhmänvanhin 044 701 9106 palomestari [REDACTED], puh. 044 701 1505
Kanta-Porin paloasema	Tilannekeskus 044 701 1510 aluepalopäällikkö [REDACTED], puh. 044 701 7400 päivystävä palomestari (24h), puh. 044 701 1503 pelastuspäällikkö [REDACTED] i, puh. 044 701 1501 pelastusjohtaja [REDACTED], puh. 02 621 1590

### Ympäristöviranomainen

Nimi	Tehtävä	Yhteystiedot
Porin kaupunki, Ympäristövirasto		02 621 1100
Ympäristö- ja terveysturvayksikön päällikkö Riikka Jokinen	Kaupungin ympäristöpalvelut viranomainen	044 701 9276
Ylitarkastaja Saila Porthen	Varsinais-Suomen ELY-keskus	0295 022 905
Ylitarkastaja Petri Huhta	Varsinais-Suomen ELY-keskus	0295 023 049

### Muut viranomaiset

Nimi	Yhteystiedot
TRAFI, läntinen ISPS-päivystys	0203 28020
Tulli johtokeskus	029 5527 041
Rajavartiolaitos MMRC Turku	029 41040
Satakunnan Työterveyspalvelut, liikelaitos	02 621 3590
Satakunnan Keskussairaala	02 627 71
Lounais-Suomen aluehallintovirasto	0295 018 000

### 1.6 Muut turvallisuuteen liittyvät yhteystiedot

Nimi	Tehtävä	Yhteystiedot
Securitas Oy	Porttivartiointi (kameravalvonta)	044 701 4588
Visy Oy	Kulunvalvonnan ohjelmat	050 402 5103

### 1.7 Vahtonesteet Tahkoluodossa ja Porin ympäristössä

Vahtonesteet	Yritys	Yhteystiedot
Tahkoluodossa	Neot Oy, etelä- ja pohjoisterminaali	0400 879 821 / Jani Valli
	Finland Tank Storage Oy	0400 520 629 / Michael Ek
	Oy Teboil Ab	040 751 3337 / Mika Mäkilä

## LIITE 2. PÄIVITTÄINEN PALOTURVALLISUUS

### Pelastussuunnitelma

- Tiedän, missä on työpaikkani/kiinteistön pelastussuunnitelma.
- Tutustu ainakin pelastussuunnitelman keskeisiin osiin.

### Ennakoitavat vaaratilanteet

- Tunnista työympäristössäni olevat vaaratekijät.
- Ilmoita havaitusta puutteista ja epäkohdista vastuuhenkilöille.

### Pelastustie

- Tiedän, että kiinteistön pelastustie on merkitty ja piirrokset ovat sisäänkäyntien läheisyydessä.
- Älä pysäköi autoa pelastustielle.
- Seuraa, että pelastustiet ovat vapaana autoista, tavaroista, lumesta tms.

### Palo-osastointi

- Tiedän työympäristöni palo-osaston rajat.
- Tarkkaile, että palo-ovet ovat itsestään sulkeutuvia ja salpautuvia ja ne pidetään salpautuneena.
- Älä kiillaa palo-ovia auki ja poista kiilat, jos näet sellaisia.

### Uloskäytävät

- Tiedän työympäristöni kaikki uloskäytävät ja olen tutustunut niihin.
- Pidä uloskäytävät vapaana tavaroista.
- Uloskäytävät on mielestäni hyvin merkitty.
- Älä lukitse uloskäytävien ovia siten, ettei niitä saa sisäpuolelta auki ilman avainta (työaika).
- Tiedän kokoontumispaikan ja varapaikan johon poistumisen jälkeen kokoonnutaan.

### Turvalaitteet

- Tiedän, mitä paloturvallisuuslaitteita kiinteistössä on ja miten ne toimivat.
- Tiedän, miten laitteet tai sen osat näkyvät tiloissa, joissa työskentelen.
- Pidä sprinklersuuttimet ja putkistot vapaana tavaroista tai ripustuksista.
- Seuraa, että paloilmaisimien lähellä on riittävästi vapaata tilaa.
- ilmoita pimeänä olevista poistumisreittivaloista vastuuhenkilölle.
- Tiedän, miten toimitaan palokellojen soidessa.

### Sähkölaitteet ja -asennukset

- Huolehdi, että sähkökäyttöiset koneet ja ovat kunnossa.
- Poista vajaakuntoiset koneet ja laitteet käytöstä.
- Poista rikkiäiset tai vioittuneet sähköjohtimet käytöstä.
- Tarkkaile, että pistorasiat ja valokatkaisijat ovat oltava ehjiä ja tukevasti kiinni seinässä.
- Pidä omalta osaltasi sähkölaitteet puhtaana ja huolehdi riittävästä ilmankierrosta.
- Vältä jatkojohtojen käyttöä.
- Ilmoita havaitsemista puutteista vastuuhenkilölle.
- Pidä valaisimet ja kaapelihyllyt vapaana kaikista tavaroista.

### Alkusammutuskalusto

- Tiedän työympäristöni alkusammutuskaluston sijainnit ja tyypit.
- Seuraa, että alkusammutuskalusto on hyvin merkitty, niitä pidetään niille varatuilla paikoilla ja ne ovat helposti löydettävissä.

- Osaan käyttää työympäristössäni olevia alkusammutusvälineitä.

#### **Kemikaalit**

- Kemikaalien käyttöön on koulutettu ja perehdytetty.
- Tiedän, missä käyttöturvallisuustiedotteet ovat ja luen niitä tarvittaessa.
- Säilytä käyttöpaikoilla vain päivittäisen tarpeen verran kemikaaleja.
- Varastoi kemikaalit turvallisissa paikoissa ja seuraa, että paikat on merkitty asianmukaisesti.
- Valvo, että imeytysainetta ja suojavälineitä on riittävästi ja että niitä käytetään.

#### **Tuhopoltojen torjunta**

- Poista ylimääräisen palavan materiaalin tiloista säännöllisesti.
- Älä varastoi palavaa materiaalia rakennusten ulkoseinustoille (8 m:n etäisyys).
- Jos huomaan, että tavaraa on varastoitu liian lähelle rakennusta, ilmoitan siitä vastuuhenkilölle.
- Huolehdi ovien, ikkunoiden ja porttien lukituksesta työajan päätyttyä.
- Pidä avaimista huolta.
- Lajittele jätteet ja laita ne sitä varten järjestetyille paikoille.

#### **Pelastuslaitoksen toimintaedellytykset**

- Tarkkaile, että kiinteistön osoitenumero on selvästi näkyvillä tulosuunnasta.
- Säilytä kemikaaleja työpisteessä vain päivittäin tarvittava määrä.

#### **Henkilökunnan toimintavalmius**

- Tiedän työpaikkani turvallisuushenkilöt, ennalta ehkäisevät toimenpiteet ja toimenpiteet erilaisissa onnettomuustilanteissa.
- Hallitse alkusammutuskaluston käytön sekä tiedän mitä sammutusainetta eri tulipalotilanteissa kannattaa käyttää (jauhe, hiilidioksidi, vesi tai peite).
- Tiedän työpaikkani ensiaputaitoiset henkilöt.

#### **Turvallisuuskoulutus**

- Turvallisuusasiat perehdytetty minulle jo työsuhteen alussa. Jos ei ole pyydä perehdytystä pikimmiten.
- Turvallisuuskoulutus / -keskustelut ovat vuosittaisia tapahtumia työpaikallani.

#### **Tiedottaminen**

- Olen saanut tietoa pelastussuunnitelmasta riittävästi.
- Olen saanut tiedon keskeisimmistä turvallisuuteen liittyvistä muutoksista riittävän nopeasti.



### LIITE 3. VÄESTÖNSUOJAN KUNNOSTUSOHJE

1. Suojan hoitaja ja varahenkilö vastaavat suojan kunnostamisesta. Heidän on tunnettava suojassa olevat laitteet sekä miten niitä käytetään. Lisäksi suojan valvoja vastaa järjestyksen ja siisteyden säilymisestä suojassa.
2. Suoja tyhjenetään sinne normaalioloissa varastoidusta tai muuten kerääntyneestä tavarasta jokaiselle suojalle laaditun tyhjennyssuunnitelman mukaisesti.
3. Kulkuaukoissa mahdollisesti käytetyt tilapäiset ovet ja muut rakenteet irrotetaan ja viedään pois suojasta.
4. Ovien tiivisteet tarkastetaan.
5. Tarkistetaan hätäpoistumiskäytävän ja -luukun käyttökelpoisuus. Varauoskäytävien uloimmat luukut avataan. Sisäpuolisten luukkujen sulkeutumiseen kiinnitetään erityistä huomiota.
6. Käymäläpytyt jaetaan kuivakäymälätiloihin. Jos käymälä tiloja ei ole seinillä eristetty, tehdään se nyt. Materiaalina voidaan käyttää levyä tai verhoa. Käymälöitä on oltava yksi jokaista alkavaa 20 m<sup>2</sup> kohden.
7. Kaikki venttiilit tarkistetaan kiertämällä käsipyörästä ääriasentoihin. Venttiilejä on vesi-, viemäri- ja mahdollisissa lämpöputkissa.
8. Varavesisäiliöt puhdistetaan ja täytetään. Yleensä varavesisäiliöön on johdettu letku vesijohtoverkosta; jos näin ei ole, letku on hankittava tai vesi kannettava säiliöihin. Jos on sulkuhuone, siellä olevat suihkut ja suojan pesualtaat tarkistetaan. Vettä on varattava vähintään 50 litraa jokaista varsinaisen suojan alkavaa neliometriä kohden. (30 litraa hlö)
9. Lattia- ja kokoajakaivojen kannet poistetaan, kaivot puhdistetaan ja niiden toiminta kokeillaan laskemalla niihin vettä. Huom.! Lattiakaivo on yhdistetty viemäriin sulkuventtiilin välityksellä. Kannet asetetaan paikoilleen.
10. Ylipaineventtiilit tarkistetaan ja nivelkohdat rasvataan.
11. Normaaliolojen ilmanvaihtoaukot tukitaan sijoittamalla suojalevyt tiivisteineen paikoilleen.
12. Paineventtiilien kunto tarkistetaan suojan ympärysseiniä ulkopuolella.
13. Ilmakanavista ja suodattimien pinnalta poistetaan pöly ja irtoroskat.
14. Kaikki ilmanvaihtoon kuuluvat putket ja niiden kiinnitykset tarkistetaan.
15. Poistoventtiilit tarkistetaan kiertämällä niitä ääriasennosta toiseen.
16. Katsotaan, että ylipainemittarissa on nestettä ja putken pää on auki. Varanestettä tulisi olla erillisessä pullossa (värjättyä polttoöljyä).
17. Ilmamäärämittarien herkkyys kokeillaan koekäytön yhteydessä.
18. Tarkistetaan mahdollisten varavoimakoneiden ja puhaltimien kunto.
19. Tarkistetaan suojan paineisuus: Paineekoe suoritetaan laitetoimittajien antamien ohjeiden mukaan. Tavoitteena on tarkastaa, että suojaan saadaan tarvittava ylipaine eikä suoja "vuoda" liikaa.
20. Selvitetään, missä ovat suojan sähkölaitteiden päävarokkeet ja tarkistetaan: valaisimet ja varalamput, katkaisimien toiminta, seinäkoskettimien kunto.
21. Selvitetään, missä ovat antenni- ja puhelinkytkinrasiat; ellei niitä ole, on ne laitettava suojaan (suojiin). Varmistutaan, että puhelin on kiinteistön omin toimenpitein mahdollista kytkeä puhelinverkkoon. Varmistutaan, että puhelinnumero on tiedossa kunnan viranomaisilla.
22. Suojan varusteet tarkistetaan.
23. Suojan tilat jaetaan ennakolta tehdyn suunnitelman mukaisesti oleskelualueisiin ja toimintapaikkoihin (naiset/miehet, suojeluelimet, työpaikkojen henkilöstö, asiakkaat). Jokaista suojattavaa henkilöä varten on oleskelupaikka, jossa on myös mukana olevat henkilökohtaiset tavarat, lääkkeet ja säilyvät elintarvikkeet.
24. Suojassa on oltava tarpeellinen määrä istuimia, pöytiä sekä kaksi/kolmikerroksiset sängyt n. kolmasosalle suojaan tulevasta henkilöstöstä. Lisäksi on suojaan hankittava poikkeusoloja varten erilaisia välineitä ja tarvikkeita, jotka tekevät mahdolliseksi oleskella siellä pitemmänkin ajan.
25. Varavalaistuksen toiminta tarkastetaan.

#### LIITE 4. SUOJELUMATERIAALITAUUKKO

Nimike	Turvallisushenkilöstön materiaali			Kiinteistökohtainen Väestösuojan materiaali				Huomautukset
	Suojelun johto	Suojelu tehtävään nimetty	Pelastussuunnitelman mukaan	Enintään 20 m <sup>2</sup>		Yli 20 m <sup>2</sup>		
				Suojan valvoja	Suoja	Suojan valvoja ja apulainen	Suoja	
Materiaalin tulee olla hyvälaatuista ja käyttö-tarkoitukseen sopivaa. Materiaalin kuntoa valvotaan palo- ja väestönsuojan tarkastuksen yhteydessä.								X= yrityksen tai laitoksen turvallisuussuunnitelman mukainen määrä.
Ensiapulaukku			X		1		1	Pieni/25 henk. Iso/50 henk.
Ensiside	2	1		1		2		
Paarit hihnoineen			X				1	
Huopa tai lämpöpeite			X				2	
Joditabletit			X					4 tab./hlö
Vedensäilytysaine					1		1	Vesisäiliön til.vast.määrä
Suojakypärä	2	1		1		2		
Suojakäsineet	2	1		1		2		
Suojalasit	2	1		1		2		
Suojanaamari	2	1		1		2		
Suoja-asu	2	1		1		2		
Kumisaappaat			X					
Käsivalaisin	2	1		1		2		
Suojan merkitsemiskilpisarja					1		1	
Suojan työkalut					1		1	
Rautakanki			X		1		1	
Lapio			X		1		1	
Kirves			X		1		1	
Säteilymittari			X				1	
Pelastusvälinepakkaus nro 1			X					
Pelastusvälinepakkaus nro 2			X					
Sankoruisku			X		1		1	
Palosanko			X		1		1	
Opas- ja ohjekirjallisuutta	2		X	1		2		
Sammutusvälineet			X					
Pelastusvälineet			X					
Ensiapuvälineet			X					
Puhdistusvälineet			X					
Huollon välineet			X					
Tiedustelu- ja merkitsemisvälineet			X					

Pelastusvälinepakkaus nro 1	Pelastusvälinepakkaus nro 2	Suojan työkalut	Sisälllys:
<p>Pajavasara, 2 kg Katkaisutaltta, 300 mm Piikkitaltta, 300 mm Piikkitaltta, 500 mm Varsitaltta Voimaleikkuri, 600 mm Putkipihdit, n. 540 mm Pelastusköysi, d 12 mm, 20 m Kantovaate, 0,8 m x 2 m</p>	<p>Veistokirves, n. 400 mm Kenttälapio, taitettuna Sorkkarauta, 600 mm Käsisaaha, terä 500 mm Rautasaha, terä 310 mm + 5 kpl Varateriä Jakoavain 35 mm kita Linjapihdit n. 200 mm Ruuvitaltta n. 150 mm Timpurin vasara + 2 kg nauloja Pelastusköysi, d 12 mm, 20 m Sidosköysi, d 12 mm, 10 m</p>	<p>Säilytetään lukitussa laatikossa. Yksi laatikko jokaisessa suojassa tai suojaosastossa. Laatikko merkitään vss-tunnuksella ja tekstillä suojan työkalut.  Laatikon sisämitoiksi suositellaan 750 x 350 x 250 mm</p>	<p>Pajavasara, 2 kg Katkaisutaltta, 300 mm Piikkitaltta, 300 mm Voimaleikkuri, 600 mm Veistokirves, n. 400 mm Kenttälapio, taitettuna Sorkkarauta, 600 mm Käsisaaha, terä 500 mm Rautasaha, terä 310 mm + 5 kpl Varateriä Jakoavain 35 mm kita Linjapihdit n. 200 mm Ruuvitaltta n. 150 mm Timpurin vasara + 2 kg nauloja Puukko, n. 200 mm Pelastusköysi, d 12 mm, 20 m Kantovaate, 0,8 m x 2 m Trasselia, 1 kg pussissa Pakkausteippiä, 2 rll</p>

## LIITE 5. HENKILÖKUNNAN TOIMINTAOHJEET

### 5.1 Hätäilmoitus

#### SOITTAMINEN HÄTÄNUMEROON 112

##### Toimi näin:

1. Soita hätäpuhelu itse, jos voit.
  - *soita turvallisesta paikasta.*
2. Kerro, mitä on tapahtunut.
3. Kerro tarkka osoite ja kunta  
(satamanosa/rakenne, laituri, varasto ...)
4. Vastaa kysymyksiin.
5. Toimi annettujen ohjeiden mukaan.
6. Lopeta puhelu vasta saatuasi luvan.

## 5.2 Toiminta ensiaputilanteessa

### TOIMINTA ENSIAPUTILANTEESSA

#### Toimi näin:

- Selvitä, mitä on tapahtunut ja missä olet.
  - *Onko kysymyksessä onnettomuus vai sairauskohtaus?*
- Hälytä tarvittaessa apua hätänumerosta 112.
- Estä mahdolliset lisäonnettomuudet.
- Pyydä paikalla olevia auttamaan, ja anna heille toimintaohjeita.
- Anna tarvittava ensiapu.
- Suojaa, rauhoita ja seuraa autettavan tilaa kunnes saat lisääpua.

#### Näin elvytät:

- Ota selvää, saatko elottomalta näyttävän hereille.
- Jos hän ei herää, soita hätänumeroon **112**.
- Avaa hengitystiet. Taivuta päätä taaksepäin ja nosta leukaa.
- Tarkista, hengittääkö autettava normaalisti?
  - *Katso, kuuntele ja tunnustelee enintään 10 sekuntia.*
- Jos hän hengittää normaalisti, käännä kylkiasentoon.
  - *Valvo hengitystä ammattiavun tuloon saakka.*
- Jos hän ei hengitä normaalisti, aloita paineluelvytys.
  - *Aseta toisen käden kämmenen tyvi keskelle rintalastaa ja toinen käsi sen päälle. Painele rintalastaa 30 kertaa painelutaajuudella 100 kertaa minuutissa. Anna rintalastan painua alaspäin 4.5 cm.*
- Jatka puhalluselvytyksellä.
  - *Avaa uudestaan hengitystiet. Sulje autettavan sieraimet etusormella ja peukalolla ja paina huulesi tiiviisti hänen suulleen. Puhalla 2 kertaa ilmaa keuhkoihin.*
- Jatka painelu-puhalluselvytystä rytmillä 30:2, kunnes vastuu siirtyy ammattihenkilölle, hengitys palautuu tai et enää jaksaa elvyttää.



## 5.3 Tulipalo

### TOIMINTA TULIPALON SATTUESSA

#### Toimi näin:

#### 1. PELASTA ensin vaarassa olevat ihmiset

- Tulipalon sattuessa TÄRKEINTÄ on ihmishenkien pelastaminen!
- Tulipalossa aika on ratkaiseva tekijä.

#### 2. VAROITA

- Ensin vaarassa olevia, ja kehota muita ihmisiä poistumaan.

- ota poistumiskehotus vakavasti
- käytä normaaleja poistumisteitä
- mene kokoontumispaikalle.  
(tai varapaikalle)



#### 3. SAMMUTA lähimmällä alkusammuttimella

- Älä sammuta sähkö- tai rasvapaloa vedellä



#### 4. RAJOITA palon leviäminen

- Sulje ovet, ikkunat ja ilmastointi. Näin estät hapen pääsyä palotilaan.

#### 5. HÄLYTÄ palokunta (ks. Häät ilmoitus –ohje)

- YLEINEN HÄTÄNUMERO ON 112
- Ilmoita palosta välittömästi myös satamavalvontaan puh. 044 701 2623



#### 6. OPASTA tai järjestä opastus

- kiinteistöön ja palokohteeseen

## 5.4 Säteilyvaara

### TOIMINTA SÄTEILYVAARATILANTEESSA



#### Toimi näin:

- Mene sisälle.
- Sulje rakennuksen ilmanvaihto ja tiivistä rakennus.
- Avaa radio.
- Toimi sieltä annettavien ohjeiden mukaan. Sekä huomioi kiinteistön pelastussuunnitelma.
- Älä käytä puhelinta, tukkeutat puhelinverkon!
- Nauti joditabletit vasta viranomaisen kehottaessa.
- Suojaa ruoka ja vesi.
- Lisätietoja saa aluepelastuslaitokselta, tiedotusvälineistä sekä Ylen teksti-Tv:n sivulta 867.

Valmistaudu suojautumaan väestönsuojaan pelastussuunnitelman mukaisesti, huomioi erityisesti:

- toiminnan organisointi
- suojelumateriaali ja henkilöpuhdistus
- sisäinen hälytys suojautumisesta.

**VIRANOMAISET ILMOITTAVAT, KUN VAARA ON OHI!**

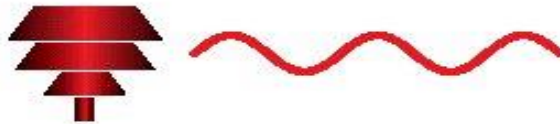




## 5.5 Yleinen vaaramerkki

### TOIMINTA VAARAMERKIN SOIDESSA

#### YLEINEN VAARAMERKKI



Yhden minuutin pituinen  
**nouseva ja laskeva äänimerkki**  
tai viranomaisen kuuluttama varoitus.

Kun saat tiedon yleisestä vaaratilanteesta tai kuulet vaaramerkin;

- **Siirry** sisälle. Pysy sisällä.
- **Sulje** ovet, ikkunat, tuuletusaukot ja ilmastointilaitteet.
- **Avaa** radio ja odota rauhallisesti ohjeita.
- **Vältä** puhelimen käyttöä, etteivät linjat tukkeudu.
- **Älä** poistu alueelta ilman viranomaisten kehoitusta, ettet joutuisi vaaraan matkalla.

**VIRANOMAISET ILMOITTAVAT,  
KUN VAARA ON OHI!**



## 5.6 Kemikaalionnettomuus

### TOIMINTA KEMIKAALIONNETTOMUUDESSA

- **Pelasta välittömästi vaarassa olevat.**
- **Soita hätänumeroon 112.**
- **Kerro:**
  - mitä on tapahtunut
  - onko loukkaantuneita
  - mikä aine/aineet on osallisena onnettomuudessa (luokka ja UN No)
  - palaako tai vuotaako jokin
  - millainen on onnettomuuspaikka (mahdollinen opastus alueelle)
  - onko lähellä yleistä liikennettä
  - tuulen suunta alueella.
- **Tee tapahtuneesta ilmoitus myös satamavalvontaan 044 701 2623.**

Lähestyessäsi onnettomuuspaikkaa, jossa on mukana jokin lastia (ei ainoastaan vaarallisia aineita):

- Poista ja pidä sivulliset loitolla tapahtumapaikasta.
- Älä kävele tai koske vuotaneeseen aineeseen.
- Vältä höyryjen, savujen, huurujen, pölyjen hengittämistä myös silloin, kun kyseessä eivät ole vaaralliset aineet.
- Älä oleta, että kaasut tai höyryt ovat vaarattomia, vaikka haju puuttuu.

## 5.7 Rautatieonnettomuus

### TOIMINTA RAUTATIEONNETTOMUUDESSA

- **Arvioi tilanne** → Loukkaantuneet, vaaralliset aineet, sähkövaara
- **Varoita rautatieliikennettä välittömästi vaarasta ja keskeytä liikenne.**
  - Finntraffic, raideliikenneohjaus p. 029 450 7000
  - Rauman ratapihaohjaus p. 040 8628612
- **Ilmoita onnettomuuden tarkka paikka liikenteenohjaukselle**
  - Esim. gps-koordinaatit, liikennepaikka, tasoristeys, ratakilometrit, sähköratapylvään numero tai opastimen tunnus
- **Soita tarvittaessa hätänumeroon 112**
- **Anna hätäensiapua**
- **Ilmoita tapahtuneesta sataman turvallisuudesta vastaaville päälliköille** → tiedotusvastuu heiltä
- **Ilmoittaudu tarvittaessa pelastustoiminta johtavalle viranomaiselle**
- **Estä ympäristöön ja omaisuuteen kohdistuvat lisävahingot**
- **Dokumentoi tapahtunut** → valokuvaa ja toimita aineisto esimiehelle
- **Varmista toiminnan jatkamisen edellytykset ja tee tarvittavat muutokset toimintaan ja suunnitelmiin**

## 5.8 Kaasuonnettomuus

### TOIMINTA KAASUONNETTOMUUDESSA

#### Ulkona:

- Tarkasta tuulen suunta. Poistu kaasun alta sivutuuleen. Pyri sisälle.
- Jos et pääse sisälle, pyri korkeampaan maastokohtaan. Vältä alavia paikkoja
- Vältä hengästymistä liikkumalla rauhallisesti. Suojaa hengitystä esim. kostealla kankaalla.
- Älä poistu alueelta ilman viranomaisten kehotusta, ettet joutuisi vaaraan.

#### Sisällä:

- Pysäytä koneellinen ilmanvaihto. Sulje ja tiivistä ovet, ikkunat ja venttiilit.
- Kuuntele ohjeita radiosta.
- Vältä puhelimen käyttöä.
- Hengitä kostean vaatteen läpi, jos kaasun haju tuntuu.
- Pyri rakennuksen yläkerrokseen, vältä kellariin menoa.

**VIRANOMAISET ILMOITTAVAT,  
KUN VAARA ON OHI!**



## 5.9 Pommiuhkaus

### PUHELIMITSE TEHTY POMMIUHKAUS

#### Toimi näin:

1. Ole rauhallinen ja ystävällinen!
2. Älä keskeytä soittajaa – vaan tarjoa neuvottelua!
3. Koeta ylläpitää puhelua!
4. Käynnistä puhelun äänitys (jos mahdollista)!
5. Aloita puhelun jäljittäminen / tunnistaminen!

#### Kysy:

- Milloin pommi räjähtää?
- Missä pommi on?
- Minkä näköinen pommi on?
- Miksi pommi on asennettu?

#### Pommiuhkauksen sanamuoto?

- Puhelu tulee oman vaihteen kautta  Ei tule vaihteesta

#### Pommiuhkauksen tekijän henkilöllisyys:

- Mies  Nainen  Poika  Tyttö

#### Pommiuhkauksen tekijän ääni:

- Korkea / kimeä  Hiljainen / heikko  
 Matala  Selkeä  
 Soperteleva  Pehmeä / miellyttävä

#### Pommiuhkauksen tekijän puhe:

- Nopeaa  Hidasta  Huolellista  
 Selvää  Vääristynyttä  Kiroilevaa  
 Änkyttävää  Sopottavaa  \_\_\_\_\_

#### Pommiuhkauksen tekijän murre:

- Paikallinen  
 Vieras korostus  
 Muu, mikä \_\_\_\_\_

#### Pommiuhkauksen tekijän asenne:

- Rauhallinen  Muu, mikä \_\_\_\_\_  
 Kiihtynyt

#### Taustääänet:

- Koneiden melu  Katuliikenne  
 Musiikki  Ihmisten äänet  
 Toimistokoneiden äänet  Muu, mikä \_\_\_\_\_